



WSG/486

TRINKWASSERSCHUTZGEBIET
QUELLE HERRENWASSERLE

AREA DI TUTELA DELL'ACQUA POTABILE
SORGENTE HERRENWASSERLE

GEMEINDEN:

Ulten

COMUNI:

Ultimo

Trinkwasserbezugsquellen

Quelle Herrenwasserle

Fonti idropotabili

Sorgente Herrenwasserle

Trinkwasserschutzplan

Piano di tutela dell'acqua potabilr

GESEHEN:
VISTO:

Der Amtsdirektor - Il direttore d'ufficio

Dr. Wilfried Rauter

BOZEN, den
BOLZANO, il **08.02.2008**

Genehmigt mit Dekret des Landesrates für Natur und Umwelt, Raumordnung, Wasser und Energie

Approvato con Decreto dell'Assessore per la natura e l'ambiente, urbanistica, acque pubbliche e energia

Dekret / Decreto

Nr. / N.

Der Landesrat – L'Assessore

Dr. Michl Laimer

Verzeichnis der Schutzbestimmungen**Art. 1****Allgemeines**

Im Sinne des Art. 15 des Landesgesetzes vom 18.06.2002, Nr. 8 in geltender Fassung „Bestimmungen über die Gewässer“ und der diesbezüglichen Durchführungsverordnung werden hiermit die Trinkwasserschutzgebiete zum Schutz der folgenden für die Trinkwasserversorgung genutzten Wasserbezugsquellen festgelegt:

Art Tipo	Benannt Denominato	Kod. TWL Cod. acq.	Bezeichnung der TWL Denominazione acquedotto	Kote m.ü.d.M. Quota m.s.l.m.	Gp. Bp. /KG p.f. / P.ed./C.C.
Quelle Sorgente	“Quelle Herrenwasserle” “Sorgente Herrenwasserle”	(104/002)	St. Gertraud S. Geltrude	1595	Gp./p.f. 1838 St. Nikolaus/S. Nicolò d'Ultimo

Inhaber der Konzession zur Trinkwassernutzung und Betreiber des Trinkwasserschutzgebietes:

Elenco dei vincoli**Art. 1****Generalità**

Ai sensi dell'articolo n. 15 della Legge Provinciale del 18.06.2002, n. 8 e successive modifiche „Disposizioni sulle acque“ e del relativo regolamento di esecuzione, vengono istituite le zone di tutela dell'acqua potabile delle seguenti fonti idropotabili:

Titolare della concessione idropotabile e gestore dell'area di tutela dell'acqua potabile:

Art Tipo	Benannt Denominato	Nr. Konzession /n. concessione	Konzessionsinhaber/concessionario	Konzessionierte Wassermenge Portata concessa l/s
Quelle Sorgente	“Quelle Herrenwasserle Sorgente Herrenwasserle”	D/7147	BODENVERBESSERUNGSKONS. ST.-GERTRAUD CONS. MIGL. FOND. S.GELTRUDE	0,55

Zum wirksamen Schutz der Trinkwasserbezugsquellen wird das Wasserschutzgebiet in folgende Zonen untergliedert:

Al fine di una tutela specifica delle fonti idropotabili l'area di tutela dell'acqua potabile viene suddivisa nelle seguenti zone:

Zone/Zona *	Bezeichnung/Denominazione	Gemeinden/Comuni	Fläche/Superficie (ha)
Zone/Zona I	Zone I Quelle Herrenwasserle Zona I sorgente Herrenwasserle	Ulten Ultimo	0,075
Zone/Zona II	Zone II Quelle Herrenwasserle Zona II sorgente Herrenwasserle	Ulten Ultimo	97,2362
davon / di cui			
Unterzone / Sottozona IIa	Zone IIa Quelle Herrenwasserle Zona II sorgente Herrenwasserle	Ulten Ultimo	1,4376
		Insgesamt/Totale	97,3112

* gemäß Buchstabe a), Abs, 2, Art. 15

Zone I = eigentlicher Entnahmebereich
Zone II = engere Schutzzone
Zone III = äußere Schutzzone

Die genaue Abgrenzung der Wasserschutzgebiete und ihrer Unterteilungen geht aus den kartographischen Beilagen hervor, bestehend aus:

Karte - 1 -
Lageplan des Trinkwasserschutzgebietes
Maßstab 1:10.000;

* ai sensi della lett. a), comma 2, art. 15

Zona I = zona di captazione
Zona II = zona di rispetto ristretta
Zona III = zona di rispetto allargata

La delimitazione esatta delle zone di rispetto e le loro suddivisioni risultano dall'allegata cartografia, composta da:

Tavola - 1 -
Planimetria dell'area di tutela acqua potabile,
scala 1:10.000;

Karte - 2 -
Orthophoto des Trinkwasserschutzgebietes
Maßstab 1:10.000;

Karte - 3 -
Mappenauszug mit Abgrenzung der Unterzone IIa (Maßstab 1:10.000)

Art. 2

Zonen I

Abgrenzung und Schutzbestimmungen

2.1

Es handelt sich um Zonen, die im Sinne des Art. 15, Abs. 2, Buchstaben a) des Landesgesetz vom 18.06.2002, Nr. 8, in geltender Fassung, definiert sind.

Es werden folgende Zonen I errichtet:

Bezeichnung Zone/ denominazione zona	Geschützte Wasserbezugs- quelle / fonte idrica tutelata	Gp. Nr./ Bp. Nr. K.G. p.f. n. / p.ed. n. C.C.	Gemeinden/comuni	Fläche (m²) Superficie (m²)
Zone I Quelle Zona I sorgente Herrenwasserle	Quelle/Sorgente Herrenwasserle	Gp./p.f. 1838 St. Nikolaus S. Nicolò d'Ultimo	Ulten Ultimo	750
			Insgesamt/Totale	750

2.2

Gemäß Art. 2 Abs. 2) Anhang A des D.L. vom 29.08.2006 Nr.35 sind folgende spezifische Verbote, Auflagen und Nutzungsbeschränkungen festgelegt:

Zone I Quelle Herrenwasserle

1. Es sind nur Tätigkeiten erlaubt, die in Zusammenhang mit der Trinkwasserversorgung stehen.
2. Die Zone muss umzäunt werden und der Zaun muss laufend instand gehalten werden.
3. In der hydrogeologischen Studie zur Ausweisung der Trinkwasserschutzgebiete wird festgelegt, ob für Tiefbrunnen oder in extrem unwegsamem Gelände eine Umzäunung notwendig ist.
4. Der Umkreis von fünf Metern um die Wasserentnahmestelle muss frei von Baum- und Strauchbewuchs sein und ist als Grünfläche zu erhalten. Für diese Fläche ist keine Kulturänderung im Sinne des Landesgesetzes vom 21. Oktober 1996, Nr. 21, in geltender Fassung, erforderlich.

Tavola - 2 -
Ortofoto dell'area di tutela acqua potabile,
scala 1:10.000;

Tavola - 3 -
Estratto di mappa con delimitazione della sottozona IIa (scala 1:10.000)

Art. 2

Zone I

Delimitazione e vincoli

2.1

Trattasi di zone definite ai sensi dell' art. 15, comma 2, lettera a) della Legge Provinciale 18.06.2002, n. 8 e successive modifiche.

Vengono istituite le seguenti zone I:

2.2

Ai sensi dell'art. 2 paragrafo 2 allegato A del D.P.P. del 29.08.2006 n. 35 sono fissati gli specifici divieti, vincoli e limitazioni all'uso:

Zona I sorgente Herrenwasserle

1. Sono ammesse solamente attività relative all'approvvigionamento idropotabile
2. La zona va recintata e la recinzione va sottoposta a costante manutenzione.
3. Lo studio idrogeologico volto a delimitare le aree di tutela dell'acqua potabile indica la necessità di recintare la zona di captazione di un pozzo di emungimento o le aree difficilmente accessibili.
4. l'area in un raggio di cinque metri dal punto di captazione è libera da cespugli o alberi ed è mantenuta a coltre erbosa; per questa area non è necessario il cambio di coltura ai sensi della legge provinciale 21 ottobre 1996, n. 21, e successive modifiche.

5. Die Wurzeln müssen entfernt werden.
6. Der Bereich ist mit einer wasserundurchlässigen und trinkwassergeeigneten Schicht abzudecken, wobei die Oberfläche so zu gestalten ist, dass das Oberflächenwasser rasch abfließt und keine Pfützen bildet
7. Das Einfließen von Oberflächenwasser von außerhalb des Fassungsbereichs muss durch Wälle und Rinnen verhindert werden
8. Unbefugten ist der Zutritt verboten.
9. Jegliche Düngung und das Ausbringen von Pflanzenschutzmitteln sind verboten.
10. Für jede wesentliche Änderung an den Fassungsanlagen bedarf es der Genehmigung des Landesamtes für Gewässernutzung.
11. Im Betriebsheft sind alle Wassermessungen, Probeentnahmen für Analysen, Instandhaltungsarbeiten und was sonst noch mit den Fassungsanlagen zusammenhängt einzutragen
12. Die Zone muss durch Hinweistafeln gekennzeichnet werden, deren Merkmale von der Landesregierung festgelegt werden.

Art. 3

Zone II

Abgrenzung und Schutzbestimmungen

3.1

Es handelt sich um Zonen, die im Sinne des Art. 15, Abs. 2, Buchstaben b) des Landesgesetz vom 18.06.2002, Nr. 8, in geltender Fassung, definiert sind..

Es werden folgende Zonen II errichtet:

Bezeichnung Zone/ denominazione zona	Geschützte Wasserbezugsquelle fonte idrica tutelata	Gemeinden/comuni	Fläche (m ²) Superficie (m ²)
Zone II Quelle / Zona II sorgente Herrenwasserle	Quelle/Sorgente Herrenwasserle	Ulten Ultimo	972.362
davon / di cui			
Unterzone IIa Quelle / Sottozona II sorgente Herrenwasserle	Quelle/Sorgente Herrenwasserle	Ulten Ultimo	14.376

3.2

Gemäß Abs. 3) Art. 15 sind folgende spezifische Verbote, Auflagen und Nutzungsbeschränkungen festgelegt:

5. Le radici vanno eliminate.
6. L'area va coperta con uno strato impermeabile e compatibile con l'acqua potabile e la superficie deve essere modellata in modo che le acque superficiali possano defluire rapidamente senza dar luogo a ristagni superficiali.
7. Le infiltrazioni di acque superficiali dall'esterno dell'area di captazione vanno impedito mediante argini e canalette di scolo.
8. È vietato l'accesso ai non addetti.
9. È vietato qualsiasi tipo di concimazione e l'uso di fitofarmaci.
10. Qualsiasi modifica sostanziale agli impianti di captazione è autorizzata dall'Ufficio provinciale gestione risorse idriche.
11. Nel quaderno di servizio vanno riportate tutte le misure di portata, il prelievo di campioni d'acqua per analisi, l'esecuzione dei lavori di manutenzione e quant'altro attinente alle captazioni.
12. La zona va individuata da appositi cartelli, le cui caratteristiche sono definite dalla Giunta Provinciale.

Art. 3

Zona II

Delimitazione e vincoli

3.1

Trattasi di zone definite ai sensi dell' art. 15, comma 2, lettera a) della Legge Provinciale 18.06.2002, n. 8 e successive modifiche.

Vengono istituite le seguenti zone II:

3.2

Ai sensi dell'art. 15 paragrafo 3 sono fissati gli specifici divieti, vincoli e limitazioni all'uso:

Zone II
Quelle Herrenwasserle

a) Bauten und Grabarbeiten

1. Die Ausweisung neuer Baugebiete ist untersagt.
2. Die Eintragung von Erweiterungen bestehender Bauzonen in den Bauleitplan kann auf der Grundlage eines eigenen projektbezogenen hydrogeologischen Gutachtens genehmigt werden, das nachweist, dass durch die Erweiterung keine Gefahr für die Trinkwasserbezugsquelle besteht, sowie nach positivem Gutachten des Amtes für Gewässernutzung.
3. Die Errichtung oder Umstrukturierung jeglicher Art von Bauten und die Durchführung von Erdbewegungen können aufgrund der Vorgaben der hydrogeologischen Studie zur Ausweisung der Trinkwasserschutzgebiete von der hierfür zuständigen Behörde genehmigt werden
4. *Die maximal zulässige Grabungstiefe beträgt 3 m und darf keinesfalls das Grundwasser erreichen. In der **Unterzone IIa** beträgt die maximal zulässige Grabungstiefe 1 m. Größere Grabungstiefen sind in beiden Fällen nur mit positivem hydrologischen Gutachten zugelassen. Dieses wird vom Bauherrn in Auftrag gegeben und muss vom Amt für Gewässernutzung gutgeheißen werden.*
5. Die Errichtung von überörtlichen Verkehrsanlagen und Tunnels jeder Art ist untersagt.
6. Die Errichtung von neuen örtlichen Verkehrsanlagen und die Änderung von bereits bestehenden Verkehrsanlagen im Trinkwasserschutzgebiet, wie Eisenbahnen, Straßen, Parkplätze und Ähnliches können von der hierfür zuständigen Behörde genehmigt werden.
7. Voraussetzung für die Erlangung der Ermächtigung laut Ziffer 6) ist ein eigenes projektbezogenes hydrogeologisches Gutachten, in dem auch die entsprechenden Sicherheitsvorkehrungen für die Trinkwasserbezugsquelle, wie Abdich-

Zona II
sorgente Herrenwasserle

a) Costruzioni e lavori di scavo

1. E' vietata l'individuazione di nuove aree edificabili..
2. L'inserimento dell'ampliamento di aree edificabili già esistenti nel piano urbanistico comunale può essere autorizzata sulla base di specifica perizia idrogeologica relativa al progetto, comprovante che l'ampliamento non comporta pericoli per la fonte idropotabile e previo parere positivo dell'Ufficio gestione risorse idriche.
3. La costruzione o ristrutturazione di qualsiasi tipo di costruzione e l'esecuzione di movimenti di terra, possono essere autorizzati dall'autorità competente per l'approvazione dell'opera, in base alle direttive emerse dallo studio idrogeologico volto ad individuare le aree di tutela dell'acqua potabile.
4. *La profondità massima di scavo realizzabile è 3 m e non deve in alcun caso raggiungere l'acqua di falda. Nella **sottozona IIa** la profondità massima di scavo realizzabile è 1 m. Maggiori profondità di scavo sono ammesse in entrambi i casi soltanto con perizia idrogeologica positiva. Questa deve essere commissionata dal committente della costruzione ed approvata dall'Ufficio gestione risorse idriche.*
5. E' vietata la costruzione di impianti per la viabilità interurbana e di gallerie di qualsiasi tipo.
6. La costruzione di nuovi impianti per l'attività viaria locale e la modifica di quelli esistenti, quali ferrovie, strade, parcheggi, e simili, all'interno dell'area di tutela dell'acqua potabile può essere autorizzata dall'autorità competente per l'approvazione dell'opera.
7. Requisito necessario per ottenere l'autorizzazione di cui al punto 6) è la presentazione di un'apposita perizia idrogeologica relativa al progetto, dalla quale si evincano misure di sicurezza per la fonte idropotabile, quali impermeabilizza-

tungen und Ähnliches, angeführt sind.

8. Das Gutachten laut Ziffer 7) ist vor der Eintragung des Projekts in den Bauleitplan der zuständigen Behörde vorzulegen.
9. Prinzipiell muss die Straßenwasserentsorgung großflächig über oberflächliche Sickermulden erfolgen. Sollte dies nicht möglich sein, muss dem Amt für Gewässernutzung eine entsprechende Alternative zur Genehmigung vorgelegt werden.
10. Sickergruben für Straßenwasser sind verboten.
11. Die Maßnahmen laut Ziffern 5, 6 und 10) gelten nicht für Wald- und Almerschließungswege. Diese können nur genehmigt werden, wenn der Nachweis erbracht wird, dass durch den Bau und den Betrieb keine Verunreinigung der Trinkwasserbezugsquellen entsteht.

b) Verunreinigende Stoffe

1. Verboten sind Einleitungen – auch geklärter Abwässer – in Oberflächengewässer, auf den Boden und in den Untergrund, mit Ausnahme der Regenwässer, die nur über oberflächliche Sickermulden abgeleitet werden können.
2. Sickergruben sind verboten.
3. Die Gebäude müssen entweder an die Kanalisierung angeschlossen werden oder das Abwasser zur Versickerung außerhalb der Zone II leiten.
4. Neue Gebäudeanschlüsse können genehmigt werden, sofern geeignete Sicherheitssysteme vorgesehen sind.
5. Neue Hauptsammler können nach positivem Gutachten des Amtes für Gewässernutzung autorisiert werden.
6. Verboten sind Friedhöfe und das Vergraben von Tierkadavern.
7. Verboten sind neue Deponien jeglicher Art, neue zentrale Abwasserreinigungsanlagen sowie Anlagen zur Behandlung oder Verarbeitung von verunreinigenden Stoffen.
8. Die Zwischenlagerung von Müll muss in für die gelagerten Stoffe dichten Behäl-

zungen e simili.

8. La perizia di cui al punto 7) va presentata all'autorità competente prima dell'inserimento del progetto nel piano urbanistico comunale.
9. Per principio lo smaltimento delle acque stradali avviene mediante estese conche di assorbimento superficiali. Ove ciò non è possibile all'Ufficio gestione risorse idriche deve essere presentata un'alternativa relativa da approvare.
10. Le fosse assorbenti per acque stradali sono vietate.
11. Dalle misure di cui ai punti 5, 6 e 10) sono escluse gli allacciamenti di bosco e maglie; questi allacciamenti possono essere autorizzati solo se viene comprovato che la loro costruzione e l'esercizio non comporta inquinamenti delle fonti idropotabili.

b) Sostanze inquinanti

1. Sono vietati gli scarichi di acque reflue, anche depurate, in acquiferi superficiali, sul suolo e nel sottosuolo, ad eccezione delle acque pluviali che possono essere scaricate solamente mediante estese depressioni di assorbimento superficiali.
2. Sono vietate le fosse assorbenti.
3. Gli edifici sono collegati alla rete fognaria oppure infiltrano le loro acque reflue all'esterno della zona II.
4. Possono essere autorizzati nuovi allacciamenti di edifici, se provvisti di adeguati sistemi di sicurezza.
5. Possono essere autorizzati nuovi collettori principali, previo parere positivo dell'Ufficio gestione risorse idriche.
6. Sono vietati cimiteri e l'interramento di cadaveri animali.
7. Sono vietati nuove discariche di qualsiasi tipo, nuovi depuratori centrali di acque reflue nonché impianti di trattamento e trasformazione di sostanze inquinanti.
8. Lo stoccaggio temporaneo di rifiuti avviene in recipienti a tenuta stagna, per le

tern oder auf dichten Lagerflächen erfolgen, und es sind in jedem Fall angemessene Sicherheitsvorkehrungen zu treffen.

9. Verboten sind die Erweiterung sowie die Errichtung von Betrieben, Anlagen, Lagerstätten und Umfüllplätzen, wie Tankstellen, die wasserverunreinigende Treib- und Brennstoffe, radioaktive oder wassergefährdende Stoffe laut den Anlagen G und H des Gesetzes herstellen, verarbeiten oder Mengen über 1.000 Liter lagern.
10. Bei Gefährdung der Trinkwasserbezugsquelle schreibt das Amt für Gewässernutzung der zuständigen Behörde die Einschränkung oder das Verbot des Transportes von verunreinigenden Stoffen vor.
11. Im Falle von Bodenverunreinigungen im Sinne des Beschlusses der Landesregierung Nr. 1072 vom 4. April 2005 („Bestimmungen über Bodensanierungen und Wiederherstellung von verunreinigten Flächen“) müssen mindestens die Grenzwerte gemäß Anhang 1, Tabelle 1, Spalte A (Flächen mit Zweckbestimmung öffentliches Grün, private Grünflächen, Wohnbauzone) eingehalten werden, unabhängig von der im Bauleitplan angeführten Nutzung.

c) Sportanlagen

1. Die Errichtung von neuen und die Erweiterung von bestehenden Sportanlagen wie Skipisten, Rodelbahnen, Golfplätzen und Ähnliches können mit positivem Gutachten des Landesamtes für Gewässernutzung genehmigt werden.
2. Die Verwendung von chemischen Pistenpräparierungsmitteln oder anderen chemischen Produkten, zum Beispiel zum Schmelzen von Eis, ist verboten.
3. Alle Skipisten, Rodelbahnen und Langlaufloipen müssen eine stabile und lückenlose Begrünung haben. Der Abfluss des Oberflächenwassers muss geregelt werden, um Erosionen zu vermeiden.

d) Land- und Forstwirtschaft

1. Verboten sind neue Stallungen, Pferche und Tierzuchtbetriebe, die damit verbundene, auch vorübergehende, Lage-

sthanzen enthaltene, oder auf Oberflächen impermeablen und in jedem Fall angemessene Sicherheitsvorkehrungen zu treffen.

9. Sono vietati l'ampliamento e la costruzione di nuove aziende, impianti, aree di stoccaggio e di distribuzione, quali distributori di carburante, che producono o trasformano carburanti idroinquinanti, sostanze radioattive o sostanze pericolose per l'acqua secondo gli allegati G e H della legge o depositano quantitativi di questi carburanti e sostanze maggiori di 1.000 litri.
10. In caso di rischio per la fonte idropotabile l'Ufficio gestione risorse idriche prescrive all'autorità competente i limiti o il divieto di trasporto di sostanze inquinanti.
11. In caso di contaminazioni del suolo ai sensi della delibera della Giunta provinciale n. 1072 del 4 aprile 2005 ("Disposizioni relative a bonifica e ripristino ambientale dei siti inquinati") devono essere raggiunti almeno i limiti di cui all'allegato 1, tabella 1, colonna A (siti ad uso verde e residenziale), indipendentemente dalla destinazione individuata nel piano urbanistico.

c) Impianti sportivi

1. La costruzione di nuovi impianti sportivi e l'ampliamento di quelli esistenti, quali piste da sci, piste da slittino, campi da golf, e simili, possono essere autorizzati con parere positivo dell'Ufficio provinciale gestione risorse idriche.
2. E' vietato l'utilizzo di sostanze chimiche per la preparazione di piste o l'uso di altri prodotti chimici, utilizzati ad esempio per sciogliere il ghiaccio.
3. Tutte le piste da sci, slittino e fondo sono ricoperte da un manto erboso stabile e continuo ed il deflusso delle acque superficiali è organizzato in modo da evitare fenomeni di erosione.

d) Agricoltura e foreste

1. Sono vietate nuove stalle, recinti chiusi ed allevamenti di animali, il relativo stoccaggio, anche temporaneo, di letame, di

lung und Zwischenlagerung von Mist, Jauche und Gülle sowie Silagen.

2. Für bestehende Anlagen laut Ziffer 1) müssen entsprechende Sicherheitsvorkehrungen getroffen und die Grundwasserkontrolle verstärkt werden.
3. *Die Beweidung ist gestattet.*
4. Wenn sich Trinkwasserverunreinigungen ergeben, die eindeutig auf die Beweidung zurückzuführen sind, kann das Landesamt für Gewässernutzung weitere Weideverbotsbereiche ausweisen (z.B. Unterzone IIa).
5. In den vom Weideverbot betroffenen Bereichen ist eine geeignete Umzäunung zu errichten.
6. Wo die Weide erlaubt ist, müssen Viehtränken so errichtet werden, dass keine Durchnässung des Bodens erfolgen kann, und zwar durch wasserdichte Tränkstellen, Entsorgung des Überwassers außerhalb des Tränkebereiches, Wahl des Standorts außerhalb von Geländemulden und etwaige Anbringung von Selbsttränken.
7. In der gesamten Zone II ist das Ausbringen von Jauche, Gülle, Klärschlamm und Asche verboten.
8. Auf den Flächen, die für die Beweidung freigegeben sind, darf Trockenmist ausgebracht werden, sofern dieser sofort ausgebreitet wird.
9. Düngemittel dürfen nur in notwendigen Mengen verwendet werden. Diese sind auf der Grundlage von Bodenanalysen festzustellen, die alle vier Jahre vom Betreiber der Trinkwasserleitung durchzuführen sind.
10. Wenn sich Trinkwasserverunreinigungen ergeben, die eindeutig auf Düngungen zurückzuführen sind, kann das Landesamt für Gewässernutzung weitere Verbote erlassen.
11. Es dürfen nur jene Pflanzenschutzmittel verwendet werden, die in der von der Landesregierung genehmigten Positivliste enthalten sind.

liquami e di colaticcio di origine zootecnica e i silaggi.

2. Per gli impianti esistenti di cui al punto 1) sono implementate misure di sicurezza adeguate ed il monitoraggio della falda acquifera è intensificato.
3. *Il pascolo è consentito.*
4. Se si verificano contaminazioni dell'acqua potabile riconducibili in modo univoco al pascolo, l'Ufficio provinciale gestione risorse idriche può sottoporre ulteriori aree al divieto di pascolo (ad esempio sottozona IIa).
5. Per impedire il pascolo nelle aree di divieto, queste sono protette da una recinzione idonea.
6. Dove il pascolo è autorizzato, gli abbeveratoi sono costruiti in modo tale da impedire la saturazione d'acqua nel terreno; ciò avviene mediante l'impiego di abbeveratoi impermeabilizzati, lo smaltimento dell'acqua di evaso all'esterno dell'area di abbeveraggio, la non ubicazione in aree morfologicamente depresse e l'eventuale installazione di abbeveratoi automatici.
7. E' vietato lo spargimento di liquami e colaticcio di origine zootecnica, di fanghi da depuratori e di ceneri nell'intera zona II.
8. Sulle aree in cui, in base allo studio idrogeologico, è possibile il pascolo, è permesso lo spargimento di letame maturo, purché immediatamente sparso.
9. I concimi possono essere utilizzati solo nelle quantità strettamente necessarie, che devono essere determinate in base alle analisi del terreno, da eseguirsi ogni quattro anni a cura del concessionario dell'acquedotto.
10. Se si verificano contaminazioni dell'acqua potabile attribuibili in modo univoco alle attività di concimazione, l'Ufficio provinciale gestione risorse idriche può prescrivere ulteriori divieti.
11. Sono utilizzabili unicamente i fitofarmaci indicati nella lista positiva autorizzata dalla Giunta provinciale.

12. Wildfütterungsstellen sind verboten.
13. Die Bodennutzungsformen Weide, Wald sowie Weide und Wiese mit lockerer Waldbestockung müssen erhalten bleiben.
14. Damit der Schutz der Trinkwasserbezugsquelle erhalten bleibt, dürfen durchgehende Grasnarben nicht aufgebrochen werden, außer für den Zeitraum, der für die Durchführung der erforderlichen Arbeiten unerlässlich, oder für eine Neuansaat bei Verunkrautung notwendig ist
15. Wiesen und Weiden dürfen nicht in Ackerland umgewandelt werden.

e) Sonstiges

1. Verboten sind Bergbautätigkeiten, die Eröffnung von Gruben, die Schotterverarbeitung sowie die Ablagerung von bergbaulichen Rückständen.
2. Bestehende Abbauermächtigungen für Anlagen laut Ziffer 1) dürfen nicht verlängert werden.
3. Für Anlagen laut Ziffer 1) sind für den verbleibenden Betriebszeitraum angemessene Sicherheitsvorkehrungen für die Trinkwasserbezugsquelle zu treffen und gegebenenfalls ist ein Frühwarnsystem zur Grundwasserkontrolle einzurichten.
4. Neue Grundwasserableitungen sind, mit Ausnahme von Ableitungen für die öffentliche Trinkwasserversorgung, untersagt.
5. Ableitungen aus Oberflächengewässern können nach Vorlage eines eigenen hydrogeologischen Gutachtens genehmigt werden, sofern sie nicht die Trinkwasserbezugsquelle beeinträchtigen.
6. Die thermische Nutzung von Grund- und Oberflächenwasser ist verboten.
7. Anlagen für die Nutzung von Erdwärme dürfen nur die maximale Grabungstiefe laut Art. 3 Buchstabe a) Ziffer 4) erreichen und keine verunreinigenden Stoffe verwenden.
8. Bei Aufschlussbohrungen zur Erkun-

12. Sono vietate le mangiatoie per la selvaggina.
13. Vanno mantenuti gli utilizzi del suolo a pascolo, bosco nonché pascolo e prato con copertura rada di specie forestali.
14. Affinché la fonte idropotabile rimanga protetta, gli strati erbosi continui non possono essere rimossi, se non per il tempo indispensabile per eseguire i lavori necessari o per il tempo necessario per una nuova seminazione nel caso di infestazione di erbacce.
15. Prati ed i pascoli non possono essere trasformati in terreno arativo

e) Altro

1. Sono vietati le attività minerarie, l'apertura di miniere, la lavorazione di ghiaia e il deposito di residui di miniera.
2. Le autorizzazioni esistenti per gli impianti di cui al punto 1) non possono essere prorogate.
3. Per gli impianti di cui al punto 1) sono implementate adeguate misure di sicurezza per la fonte idropotabile per il restante periodo di esercizio e, se necessario, un sistema di preallarme mirato al controllo dell'acqua di falda.
4. Sono vietate nuove derivazioni d'acqua di falda, tranne quelle destinate all'approvvigionamento idropotabile pubblico.
5. Le derivazioni d'acque superficiali possono essere autorizzate previa presentazione di specifica perizia idrogeologica, se non compromettono la fonte idropotabile.
6. E' vietato lo sfruttamento termico d'acque di falda e superficiali.
7. Gli impianti per lo sfruttamento geotermico sono ammessi solo sino alla profondità di scavo massima ai sensi dell'art. 3, lettera a), punto 4) e senza l'utilizzo di sostanze inquinanti.
8. In caso di perforazioni di carattere geo-

dung des Untergrundes müssen geeignete Sicherheitsvorkehrungen getroffen und trinkwassergeeignete Stoffe verwendet werden, wie biologisch abbaubare Schmiermittel, geeignete Schwermittel sowie Ölauffangwannen unter dem Bohrgerät.

9. Verboten sind das Campieren und das Anlegen von Campingplätzen.
10. Für bestehende Anlagen laut Ziffer 9) sind entsprechende Sicherheitsvorkehrungen zu treffen und gegebenenfalls ist ein Frühwarnsystem zur Grundwasserkontrolle einzurichten.
11. Sprengungen sind verboten.

Art. 4

Kosten in Zusammenhang mit den Schutzvorschriften.

Der Art.5 der D.L.H. vom 26.04.2006 Nr.35 bestimmt zu wessen Lasten die Kosten der Schutzvorschriften gehen.

Er ist hier zum besseren Verständnis vollinhaltlich wiedergegeben.

1. Dem Betreiber der Trinkwasserleitung obliegen die Kosten sämtlicher Arbeiten und Maßnahmen, die in Zusammenhang mit der Anwendung der Schutzvorschriften stehen.
2. Notwendige projektbezogene hydrogeologische Gutachten gehen zu Lasten des Antrag stellenden Bauherrn.

Art. 5

Überwachung und Befugnis.

Die Überwachung erfolgt gemäß Art. 56 des Landesgesetzes 18.06.2002, Nr. 8 in geltender Fassung durch das Amt für Gewässernutzung, die Überwachungsorgane der Gemeinden, der Sanitätseinheiten und soweit zuständig des Forstwirtschaftsinspektorates.

Das beauftragte Personal kann jederzeit das in der Schutzzone liegende private und öffentliche Eigentum betreten und die erforderlichen Erhebungen durchführen, gegebenenfalls Beobachtungsstellen einrichten, die Hinweistafeln der Wasserschutzgebiete aufstellen und die anderen erforderlichen Schutzmaßnahmen ergreifen.

ambientale sind adotti sistemi di sicurezza adeguati e utilizzate sostanze compatibili con l'acqua potabile, quali lubrificanti biodegradabili, additivi addensanti adeguati nonché vasche d'accumulo di olio sotto la macchina perforatrice.

9. Sono vietati il campeggio e la costruzione di campeggi.
10. Per gli impianti esistenti di cui al punto 9) sono adottate adeguate misure di sicurezza e, se necessario, un sistema di preallarme mirato al controllo dell'acqua di falda.
11. E' vietato fare esplodere mine.

Art. 4

Costi delle misure derivanti dall'applicazione dei vincoli di tutela

L'art. 5 del D.P.P. del 26.04.2006 n.35 stabilisce su chi gravano i costi derivanti dall'applicazione dei vincoli.

Tali disposizioni vengono di seguito integralmente riportate per una maggiore comprensione del provvedimento.

1. Al gestore dell'acquedotto potabile spettano le spese dei lavori e delle misure derivanti dall'applicazione dei vincoli di tutela.
2. Necessarie perizie idrogeologiche relative a progetti sono a carico del committente della costruzione.

Art. 5

Sorveglianze e permessi.

La vigilanza verrà svolta ai sensi dell'art. 56 della Legge Provinciale 18.06.2002. n. 8 e successive modifiche, dall'ufficio Gestione risorse idriche, dagli organi di vigilanza dei comuni interessati e dalle aziende sanitarie territorialmente interessate, nonché dagli organi dell'Ispettorato forestale per quanto di competenza.

Il personale incaricato può accedere in qualsiasi momento alle proprietà private e pubbliche comprese nella zona di rispetto e procedere alle rilevazioni occorrenti, all'eventuale installazione di punti di osservazione, all'erezione di cartelli indicatori delle zone di rispetto e alla adozione di tutte le altre misure di tutela prescritte.

Die Verantwortlichen der Trinkwasserleitungen müssen, falls sie Übertretungen der Bestimmungen dieses Dekretes feststellen, sofort das Amt für Gewässernutzung und die zuständige Sanitätseinheit verständigen.

Art. 6

Hinweisschilder.

Im Einverständnis mit der zuständigen Gemeinde wird der Wasserkonzessionär für die Errichtung eigener Schilder sorgen, um auf die Bestimmungen des Wasserschutzgebietes hinzuweisen.

Art. 7

Verwaltungsstrafen.

Unbeschadet der Anwendung der strafrechtlichen Sanktionen in jenen Fällen, in welchen der Tatbestand eine strafbare Handlung gemäß den geltenden Gesetzen darstellt, unterliegt jeder, der gegen die Bestimmungen des vorliegenden Dekretes verstößt, den Verwaltungsstrafen laut Abs. 3 des Art. 57bis.

I responsabili degli impianti di acquedotto, qualora accertino violazioni delle disposizioni del presente decreto, devono segnalare il fatto con tempestività all'Ufficio gestione risorse idriche e all'U.S.L. territorialmente competente.

Art. 6

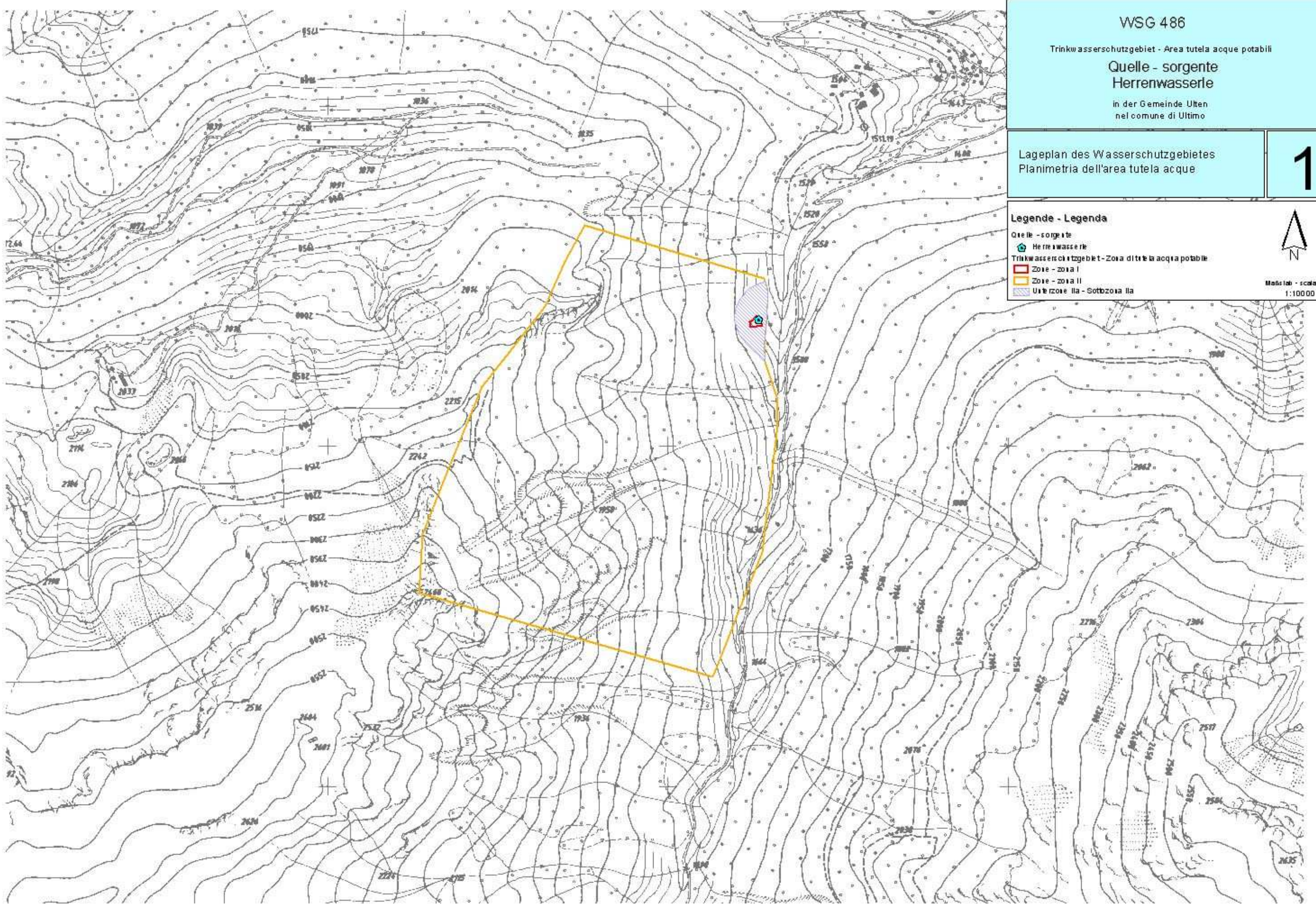
Segnaletica.

A cura del concessionario dell'acqua ed in accordo con i rispettivi comuni verranno collocati appositi cartelli con i quali si provvederà a segnalare le prescrizioni dell'area di tutela.

Art. 7

Sanzioni amministrative.

Ferma restando l'applicazione delle sanzioni penali là dove il fatto costituisce reato a norma delle vigenti leggi, chiunque contravvenga alle disposizioni del presente decreto, soggiace alle sanzioni amministrative di cui al paragrafo 3) dell'art. 57bis.



WSG 486

Trinkwasserschutzgebiet - Area tutela acque potabili

Quelle - sorgente
Herrenwasserle

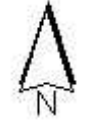
in der Gemeinde Ulten
nel comune di Ultimo

Lageplan des Wasserschutzgebietes
Planimetria dell'area tutela acque

1

Legende - Legenda

- Quelle - sorgente
- Herrenwasserle
- Trinkwasserschutzgebiet - Zona di tutela acqua potabile
- Zone - zona I
- Zone - zona II
- Unterzone IIa - Sottizona IIa



Maßstab - scala
1:10000

WSG 486

Trinkwasserschutzgebiet - Area tutela acque potabili

Quelle - sorgente
Herrenwasserle

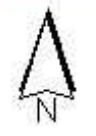
in der Gemeinde Ulten
nel comune di Ultimo

Ortophoto des Wasserschutzgebietes
Ortofoto dell'area tutela acque

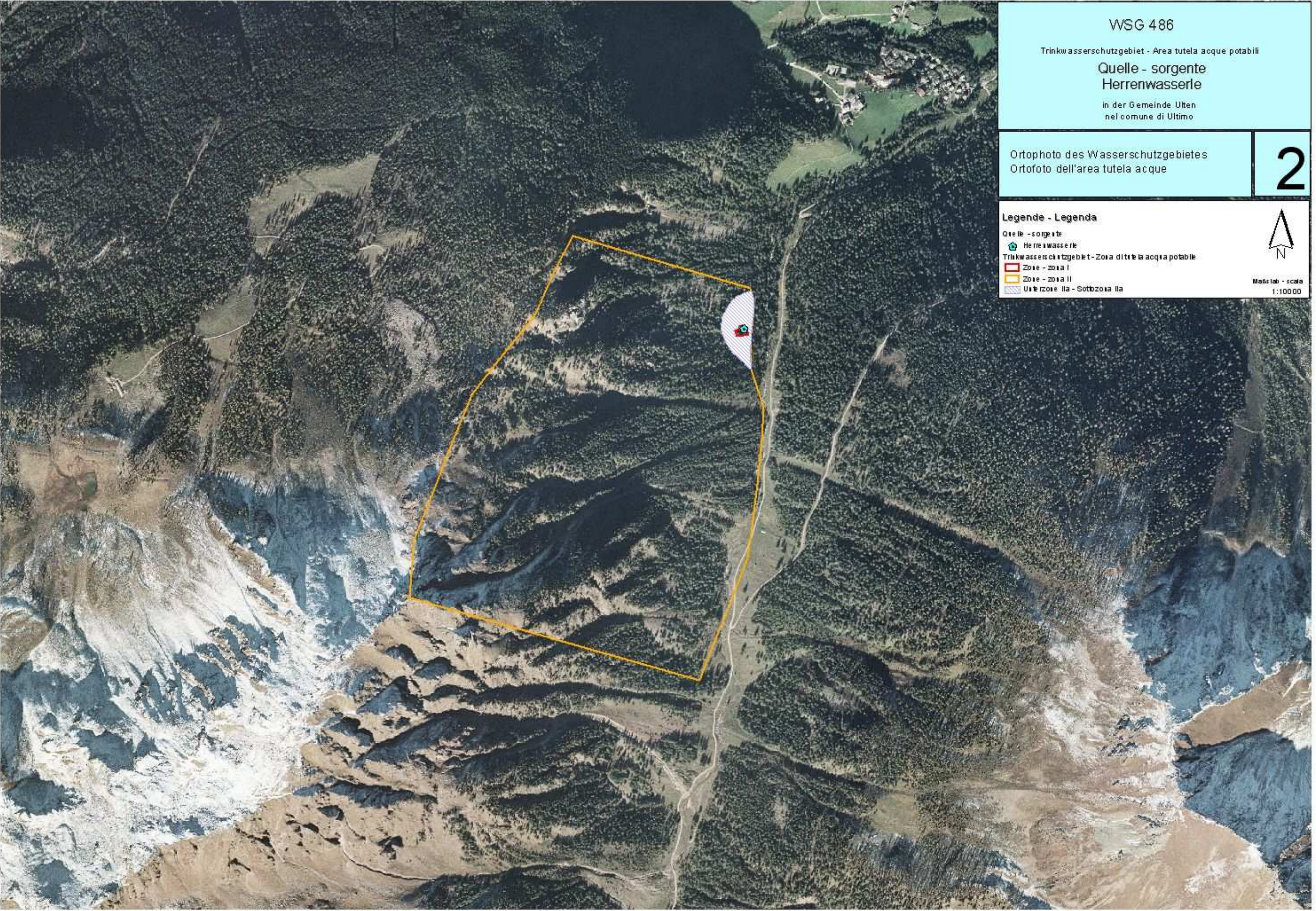
2

Legende - Legenda

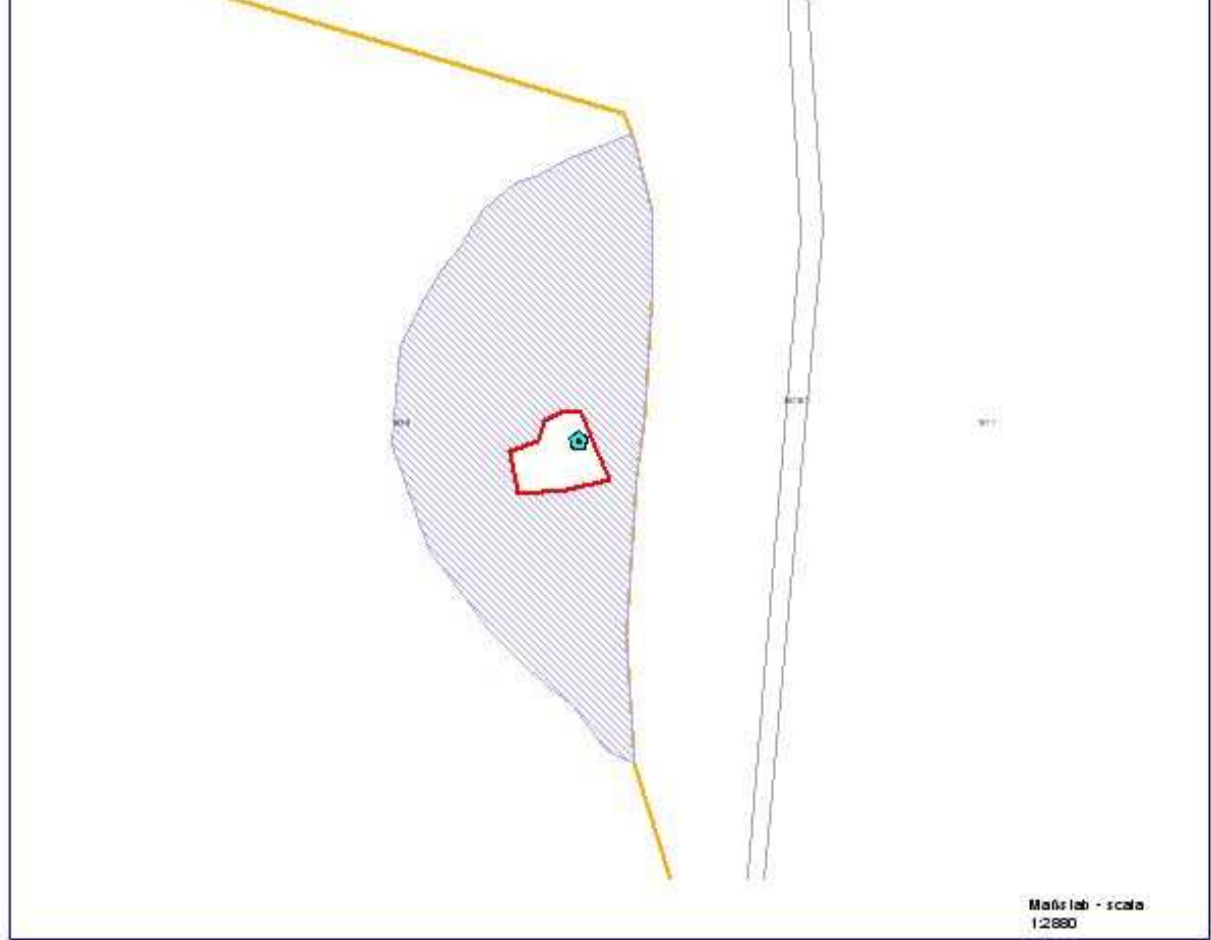
- Quelle - sorgente
- Herrenwasserle
- Trinkwasserschutzgebiet - Zona di tutela acqua potabile
- Zone - zona I
- Zone - zona II
- Unterzone IIa - Sottizona IIa



Maßstab - scala
1:10000



Mappenauszug mit Abgrenzung der Trinkwasserschutzzonen II und I der Quelle Herrenwasserle
Estratto di mappa con delimitazione delle zone di tutela acque potabili II e I della sorgente Herrenwasserle



WSG 486
Trinkwasserschutzgebiet - Area tutela acque potabili
Quelle - sorgente
Herrenwasserle
in der Gemeinde Ulten
nel comune di Ultimo

Mappenauszug mit Abgrenzung der Trinkwasserschutzzonen
Estratto di mappa con delimitazione delle zone di tutela acque potabili

3

Legende - Legenda

- Quelle - sorgente
- Herrenwasserle
- Trinkwasserschutzgebiet - Zona di tutela acqua potabile
- Zone - zona I
- Zone - zona II
- Unterzone IIIa - Sottozona IIIa
- Katastralgrenzen - confini catastali

Mafstab - scala 1:10000

