



WSGA/281

TRINKWASSERSCHUTZGEBIET
„QUELLEN FROIE“

AREA DI TUTELA DELL'ACQUA POTABILE
„SORGENTI FROIE“

GEMEINDEN:

VILLANDERS

COMUNI:

VILLANDRO

Trinkwasserbezugsquellen

Quellen Tote Froie 0,1,2,3

Quelle Große Froie

Quellen Große Froie 0,1,2,3

Fonti idropotabili

Sorgenti Tote Froie 0,1,2,3

Sorgente Große Froie

Sorgenti Große Froie 0,1,2,3

Schutzplan Piano di tutela

Der Direktor - Il Direttore

Dr. Wilfried Rauter

BOZEN, den
BOLZANO, il

03.12.2012

**Ausgewiesen gemäß Art. 18 des L.G. vom
18.06.2002, Nr. 8 in geltender Fassung.**

**Istituito ai sensi dell'art. 18 della L.P. del
18/06/2002, n. 8 e successive modifiche.**





Verzeichnis der Schutzbestimmungen

Art. 1

<u>Allgemeines</u>

Im Sinne des Art. 18 des Landesgesetzes vom 18.06.2002, Nr. 8 in geltender Fassung „Bestimmungen über die Gewässer“ werden hiermit die Trinkwasserschutzgebiete zum Schutz der folgenden für die Trinkwasserversorgung bereits genutzten Wasserbezugsquellen festgelegt:

Elenco dei vincoli

Art. 1

<u>Generalità</u>

Ai sensi dell'articolo n. 18 della Legge Provinciale del 18.06.2002, n. 8 e successive modifiche „Disposizioni sulle acque“ vengono istituite le zone di tutela dell'acqua potabile delle seguenti fonti idropotabili già utilizzate:

Art Tipo	Benannt Denominato	Kod. TWL Cod. acq.	Bezeichnung der TWL Denominazione acquedotto	Kote m ü.d.M. Quota m s.l.m.	Gp./ Bp. - /KG p.f. / p.ed. - C.C.
Quelle Sorgente	„Tote Froie 0“	(114T0001)	Villanders	2133	Gp./p.f. 2899 VILLANDERS/VILLANDRO
Quelle Sorgente	„Tote Froie 1“	(114T0001)	Villanders	2133	Gp./p.f. 2899 VILLANDERS/VILLANDRO
Quelle Sorgente	„Tote Froie 2“	(114T0001)	Villanders	2100	Gp./p.f. 2899 VILLANDERS/VILLANDRO
Quelle Sorgente	„Tote Froie 3“	(114T0001)	Villanders	2100	Gp./p.f. 2899 VILLANDERS/VILLANDRO
Quelle Sorgente	„Große Froie“	(114T0001)	Villanders	2077	Gp./p.f. 2899 VILLANDERS/VILLANDRO
Quelle Sorgente	„Große Froie 0“	(114T0001)	Villanders	2077	Gp./p.f. 2899 VILLANDERS/VILLANDRO
Quelle Sorgente	„Große Froie 1“	(114T0001)	Villanders	2077	Gp./p.f. 2899 VILLANDERS/VILLANDRO
Quelle Sorgente	„Große Froie 2“	(114T0001)	Villanders	2077	Gp./p.f. 2899 VILLANDERS/VILLANDRO
Quelle Sorgente	„Große Froie 3“	(114T0001)	Villanders	2090	Gp./p.f. 2899 VILLANDERS/VILLANDRO

Inhaber der Konzession zur Trinkwassernutzung und Betreiber des Trinkwasserschutzgebietes:

Titolare della concessione idropotabile e gestore dell'area di tutela dell'acqua potabile:

Art Tipo	Benannt Denominato	Nr. Konzession n. concessione	Konzessionsinhaber/concessionario	Mittlere Quellschüttung Portata media sorgente l/s
Quelle Sorgente	„Tote Froie 0“	D/4108	GEMEINDE VILLANDERS COMUNE DI VILLANDRO	3,0
Quelle Sorgente	„Tote Froie 1“			
Quelle Sorgente	„Tote Froie 2“			
Quelle Sorgente	„Tote Froie 3“			
Quelle Sorgente	„Große Froie“			
Quelle Sorgente	„Große Froie 0“			
Quelle Sorgente	„Große Froie 1“			
Quelle Sorgente	„Große Froie 2“			
Quelle Sorgente	„Große Froie 3“			



Zum wirksamen Schutz der Trinkwasserbezugsquellen wird das Wasserschutzgebiet in folgende Zonen untergliedert:

Al fine di una tutela specifica delle fonti idropotabili l'area di tutela dell'acqua potabile viene suddivisa nelle seguenti zone:

Zone/Zona *	Bezeichnung/Denominazione	Gemeinden/Comuni	Fläche/Superficie (ha)
Zone/Zona I	Zone I Quelle Große Froie 3 Zona I sorgente Große Froie 3	VILLANDERS VILLANDRO	0,039
Zone/Zona I	Zone I Quellen Große Froie, Große Froie 0, 1, 2 Zona I sorgenti Quellen Große Froie, Große Froie 0, 1, 2	VILLANDERS VILLANDRO	0,2761
Zone/Zona I	Zone I Quelle Tote Froie 3 Zona I sorgente Tote Froie 3	VILLANDERS VILLANDRO	0,077
Zone/Zona I	Zone I Quelle Tote Froie 0 Zona I sorgente Tote Froie 0	VILLANDERS VILLANDRO	0,038
Zone/Zona I	Zone I Quelle Tote Froie 1 Zona I sorgente Tote Froie 1	VILLANDERS VILLANDRO	0,0431
Zone/Zona I	Zone I Quelle Tote Froie 2 Zona I sorgente Tote Froie 2	VILLANDERS VILLANDRO	0,0612
Zone/Zona II	Zone II Quellen Froie Zona II sorgenti Froie	VILLANDERS VILLANDRO	25,564
Zone/Zona III	Zone III Quellen Froie Zona III sorgenti Froie	VILLANDERS VILLANDRO	20,2511
Insgesamt/Totale			46,3495

* gemäß Buchstabe a), Abs. 2, Art. 15

Zone I = eigentlicher Entnahmebereich

Zone II = engere Schutzzone

Zone III = äußere Schutzzone

Die genaue Abgrenzung der Wasserschutzgebiete und ihrer Unterteilungen geht aus den kartographischen Beilagen hervor, bestehend aus:

Karte - 1 -

Lageplan des Trinkwasserschutzgebietes
Maßstab 1:5.000;

Karte - 2 -

Orthophoto des Trinkwasserschutzgebietes
Maßstab 1: 5.000;

Karte - 3 -

Mappenauszug mit Abgrenzung der
Trinkwasserschutzzonen - Maßstab 1: 5.000

Der Trinkwasserschutzgebietsplan wurde auf Grundlage der hydrogeologischen Studie von Dr. C. Marini vom März 1987 und Dr. K.L. Messner vom Jänner 2008 definiert.

* ai sensi della lett. a), comma 2, art. 15

Zona I = zona di captazione

Zona II = zona di rispetto ristretta

Zona III = zona di rispetto allargata

La delimitazione esatta delle zone di rispetto e le loro suddivisioni risultano dall'allegata cartografia, composta da:

Tavola - 1 -

Planimetria dell'area di tutela acqua potabile,
scala 1: 5.000;

Tavola - 2 -

Ortofoto dell'area di tutela acqua potabile, scala
1: 5.000;

Tavola - 3 -

Estratto di mappa con delimitazione delle zone
di tutela acqua potabile - scala 1: 5.000

Il Piano di tutela dell'acqua potabile è stato definito in base allo studio idrogeologico del Dott. C. Marini del marzo 1987 e Dott. K.L. Messner del gennaio 2008.

**Art. 2****Zonen I****Abgrenzung und Schutzbestimmungen****2.1**

Es handelt sich um Zonen, die im Sinne des Art. 15, Abs. 2, Buchstabe a) des Landesgesetzes vom 18.06.2002, Nr. 8, in geltender Fassung, definiert sind.

Es werden folgende Zonen I errichtet:

Bezeichnung Zone/ Denominazione zona	Geschützte Wasserbezugsquelle Fonte idrica tutelata	Gp. / Bp. - K.G. P.f. / p.ed. - C.C.	Gemeinden Comuni	Fläche (m²) Superficie (m²)
Zone I Quellen Große Froie, Große Froie 0, 1, 2 Zona I sorgenti Quellen Große Froie, Große Froie 0, 1, 2	Große Froie Große Froie 0 Große Froie 1 Große Froie 2	Gp./p.f. 2899 Gp./p.f. 2900/1 VILLANDERS - VILLANDRO	VILLANDERS VILLANDRO	2761
Zone I Quelle Große Froie 3 Zona I sorgente Große Froie 3	Große Froie 3	Gp./p.f. 2899 VILLANDERS - VILLANDRO	VILLANDERS VILLANDRO	390
Zone I Quelle Tote Froie 0 Zona I sorgente Tote Froie 0	Tote Froie 0	Gp./p.f. 2899 VILLANDERS - VILLANDRO	VILLANDERS VILLANDRO	380
Zone I Quelle Tote Froie 1 Zona I sorgente Tote Froie 1	Tote Froie 1	Gp./p.f. 2899 VILLANDERS - VILLANDRO	VILLANDERS VILLANDRO	431
Zone I Quelle Tote Froie 2 Zona I sorgente Tote Froie 2	Tote Froie 2	Gp./p.f. 2899 VILLANDERS - VILLANDRO	VILLANDERS VILLANDRO	612
Zone I Quelle Tote Froie 3 Zona I sorgente Tote Froie 3	Tote Froie 3	Gp./p.f. 2899 VILLANDERS - VILLANDRO	VILLANDERS VILLANDRO	770
Insgesamt				
Totale				5344

2.2

Die Verbote, Auflagen und Nutzungsbeschränkungen sind im Anhang C des D.L.H. vom 24.07.2006, Nr. 35 festgelegt. Demnach können einzelne Bestimmungen auf Grundlage der eigens für dieses Schutzgebiet erstellten hydrogeologischen Studie spezifiziert werden. Diese Bestimmungen sind in kursiv wiedergegeben.

- a) Es sind nur Tätigkeiten erlaubt, die in Zusammenhang mit der Trinkwasserversorgung stehen.
- b) Die Zone muss umzäunt werden und der Zaun muss laufend instand gehalten werden.
- c) *Kommt nicht zur Anwendung.*
- d) In einem Umkreis von fünf Metern um die Wasserentnahmestelle muss jeglicher Baum- und Strauchbewuchs gerodet und die Fläche muss als Grünfläche erhalten werden.
- e) Die Wurzeln müssen entfernt werden.

Art. 2**Zone I****Delimitazione e vincoli****2.1**

Trattasi di zone definite ai sensi dell'art. 15, comma 2, lettera a) della Legge Provinciale 18/06/2002, n. 8 e successive modifiche.

Vengono istituite le seguenti zone I:

2.2

I divieti, vincoli e limitazioni all'uso sono stabiliti nell'allegato C del D.P.P. del 24/07/2006, n. 35. Secondo quest'ultimo singole prescrizioni possono essere specificate in base allo studio idrogeologico elaborato per questa area di tutela. Tali prescrizioni sono riportate in corsivo.

- a) Sono ammesse solamente attività relative all'approvvigionamento idropotabile.
- b) La zona va recintata e la recinzione va sottoposta a costante manutenzione.
- c) *Non viene applicato.*
- d) L'area in un raggio di cinque metri dal punto di captazione va liberata da cespugli o alberi ed è mantenuta a coltre erbosa.
- e) Le radici vanno eliminate.



- f) Der Bereich muss mit einer wasserundurchlässigen und trinkwassergeeigneten Schicht abgedeckt werden, wobei die Oberfläche so zu gestalten ist, dass das Oberflächenwasser rasch abfließt und sich keine Pfützen bilden.
- g) Unbefugten ist der Zutritt verboten.
- h) Die Zone muss durch Tafeln gekennzeichnet werden, die den Zutritt von Unbefugten verbietet.
- i) Im Falle von Bodenverunreinigungen im Sinne des Beschlusses der Landesregierung Nr. 1072 vom 4. April 2005 ("Bestimmungen über Bodensanierungen und Wiederherstellung von verunreinigten Flächen") müssen mindestens die Grenzwerte gemäß Anhang 1, Tabelle 1, Spalte A (Flächen mit Zweckbestimmung öffentliches Grün, private Grünflächen, Wohnbauzone) eingehalten werden, unabhängig von der im Bauleitplan angeführten Nutzung.

Art. 3

Zone II

Abgrenzung und Schutzbestimmungen

3.1

Es handelt sich um Zonen, die im Sinne des Art. 15, Abs. 2, Buchstabe b) des Landesgesetzes vom 18.06.2002, Nr. 8, in geltender Fassung, definiert sind.

Es werden folgende Zonen II errichtet:

Bezeichnung Zone Denominazione zona	Geschützte Wasserbezugsquelle Fonte idrica tutelata	Gemeinden Comuni	Fläche (m ²) Superficie (m ²)
Zone II Quellen Froie Zona II sorgenti Froie	Tote Froie 0,1,2,3 Große Froie Große Froie 0,1,2,3	VILLANDERS VILLANDRO	255640
Insgesamt/Totale			255640

3.2

Die Verbote, Auflagen und Nutzungsbeschränkungen sind im Anhang D des D.L.H. vom 24.07.2006, Nr. 35 festgelegt. Demnach können einzelne Bestimmungen auf Grundlage der eigens für dieses Schutzgebiet erstellten hydrogeologischen Studie spezifiziert werden. Diese Bestimmungen sind in kursiv wiedergegeben.

a) Bauten und Grabarbeiten

Grabarbeiten im Bereich der Zone II stellen eine

- f) L'area va coperta con uno strato impermeabile e compatibile con l'acqua potabile e la superficie deve essere modellata in modo che le acque superficiali possano defluire rapidamente senza dar luogo a ristagni superficiali.
- g) E' vietato l'accesso ai non addetti.
- h) La zona va individuata da appositi cartelli che vietano l'accesso ai non addetti.
- i) In caso di contaminazioni del suolo ai sensi della delibera della Giunta provinciale n. 1072 del 4 aprile 2005 (Disposizioni relative a bonifica e ripristino ambientale dei siti inquinati) devono essere raggiunti almeno i limiti di cui all'allegato 1, tabella 1, colonna A (siti ad uso verde e residenziale), indipendentemente dalla destinazione individuata nel piano urbanistico.

Art. 3

Zona II

Delimitazione e vincoli

3.1

Trattasi di zone definite ai sensi dell'art. 15, comma 2, lettera b) della Legge Provinciale 18/06/2002, n. 8 e successive modifiche.

Vengono istituite le seguenti zone II:

3.2

I divieti, vincoli e limitazioni all'uso sono stabiliti nell'allegato D del D.P.P. del 24/07/2006, n. 35. Secondo quest'ultimo singole prescrizioni possono essere specificate in base allo studio idrogeologico elaborato per questa area di tutela. Tali prescrizioni sono riportate in corsivo.

a) Costruzioni e lavori di scavo

I lavori di scavo nella zona II rappresentano un



potenzielle Gefahr für das Trinkwasser dar, weshalb höchste Vorsicht walten muss: Die Arbeiter sind über das bestehende Trinkwasserschutzgebiet zu informieren, Ölbindemittel sind vor Ort in ausreichenden Mengen zu lagern, Reinigungs- und Reparaturarbeiten auf der Baustelle sind untersagt, das Abstellen und Betanken von Baugeräten darf nicht in der Baugrube erfolgen. Es wird dem Gemeindebauamt nahe gelegt, bei der Genehmigung größerer Eingriffe im Wasserschutzgebiet den Betreiber der Trinkwasserleitung über die Vorhaben in Kenntnis zu setzen.

1. Die Ausweisung neuer Baugebiete ist untersagt.
2. Die Eintragung von Erweiterungen bestehender Bauzonen in den Bauleitplan kann auf der Grundlage eines eigenen projektbezogenen hydrogeologischen Gutachtens genehmigt werden, das nachweist, dass durch die Erweiterung keine Gefahr für die Trinkwasserbezugsquelle besteht, sowie nach positivem Gutachten des Amtes für Gewässernutzung.
3. Die Errichtung oder Umstrukturierung jeglicher Art von Bauten und die Durchführung von Erdbewegungen können *unter Berücksichtigung der hiermit festgelegten Vorschriften* von der hierfür zuständigen Behörde genehmigt werden.
4. *Die maximal zulässige Grabungstiefe beträgt senkrecht zur Geländeoberfläche 1,0 m und darf keinesfalls das Grundwasser erreichen. Größere Grabungstiefen sind nur mit positivem projektspezifischen, hydrogeologischen Gutachten zugelassen.*
5. *Kommt nicht zur Anwendung.*
6. *Kommt nicht zur Anwendung.*
7. Die Errichtung von überörtlichen Verkehrsanlagen und Tunnels jeder Art ist untersagt.
8. Die Errichtung von neuen örtlichen Verkehrsanlagen und die Änderung von bereits bestehenden Verkehrsanlagen im Trinkwasserschutzgebiet, wie Eisenbahnen, Straßen, Parkplätze und Ähnliches können von der hierfür zuständigen Behörde

potenzielle Risiko per l'acqua potabile, per cui deve vigere la massima attenzione: gli operai vanno informati sull'esistenza dell'area di tutela dell'acqua potabile, devono essere disponibili in loco sufficienti quantitativi di materiale olio assorbente, in cantiere è vietato la pulizia e la manutenzione dei mezzi edili, inoltre, all'interno dello scavo è vietato la rimessa e il rifornimento degli stessi.

Si consiglia all'Ufficio Tecnico Comunale di mettere al corrente il Gestore dell'acquedotto idropotabile in caso di autorizzazione di interventi importanti nell'area di tutela.

1. E' vietata l'individuazione di nuove aree edificabili.
2. L'inserimento dell'ampliamento di aree edificabili già esistenti nel piano urbanistico comunale può essere autorizzata sulla base di specifica perizia idrogeologica relativa al progetto, comprovante che l'ampliamento non comporta pericoli per la fonte idropotabile e previo parere positivo dell'Ufficio gestione risorse idriche.
3. La costruzione o ristrutturazione di qualsiasi tipo di costruzione e l'esecuzione di movimenti di terra, possono essere autorizzati dall'autorità competente per l'approvazione dell'opera, *in rispetto delle direttive fissate nella presente.*
4. *La profondità massima di scavo realizzabile è 1,0 m perpendicolarmente al piano di campagna e non deve in alcun caso raggiungere l'acqua di falda. Maggiori profondità di scavo sono ammesse soltanto con perizia idrogeologica positiva specifica al progetto.*
5. *Non viene applicato.*
6. *Non viene applicato.*
7. E' vietata la costruzione di impianti per la viabilità interurbana e di gallerie di qualsiasi tipo.
8. La costruzione di nuovi impianti per l'attività viaria locale e la modifica di quelli esistenti, quali ferrovie, strade, parcheggi, e simili, all'interno dell'area di tutela dell'acqua potabile può essere autorizzata dall'autorità competente per l'approvazione



genehmigt werden.

9. Voraussetzung für die Erlangung der Ermächtigung laut Ziffer 8) ist ein eigenes projektbezogenes hydrogeologisches Gutachten, in dem auch die entsprechenden Sicherheitsvorkehrungen für die Trinkwasserbezugsquelle, wie Abdichtungen und Ähnliches, angeführt sind.
10. Das Gutachten laut Ziffer 9) ist vor der Eintragung des Projekts in den Bauleitplan der zuständigen Behörde vorzulegen.
11. Prinzipiell muss die Straßenwasserentsorgung großflächig über oberflächliche Sickermulden erfolgen. Sollte dies nicht möglich sein, muss dem Amt für Gewässernutzung eine entsprechende Alternative zur Genehmigung vorgelegt werden.
12. Sickergruben für Straßenwasser sind verboten.
13. *Kommt nicht zur Anwendung.*
14. Die Maßnahmen laut Ziffern 8, 9 und 13) gelten nicht für Wald- und Almerschließungswege. Diese können nur genehmigt werden, wenn der Nachweis erbracht wird, dass durch den Bau und den Betrieb keine Verunreinigung der Trinkwasserbezugsquellen entsteht.
15. *Kommt nicht zur Anwendung.*

b) Verunreinigende Stoffe

1. Verboten sind Einleitungen – auch geklärter Abwässer – in Oberflächengewässer, auf den Boden und in den Untergrund, mit Ausnahme der Regenwässer, die nur über oberflächliche Sickermulden abgeleitet werden können.
2. Sickergruben sind verboten.
3. Die Gebäude müssen entweder an die Kanalisierung angeschlossen werden oder das Abwasser zur Versickerung außerhalb der Zone II leiten.
4. Neue Gebäudeanschlüsse können genehmigt werden, sofern geeignete Sicherheitssysteme vorgesehen sind.

dell'opera.

9. Requisito necessario per ottenere l'autorizzazione di cui al punto 8) è la presentazione di un'apposita perizia idrogeologica relativa al progetto, dalla quale si evincano misure di sicurezza per la fonte idropotabile, quali impermeabilizzazioni e simili.
10. La perizia di cui al punto 9) va presentata all'autorità competente prima dell'inserimento del progetto nel piano urbanistico comunale.
11. Per principio lo smaltimento delle acque stradali avviene mediante estese conche di assorbimento superficiali. Ove ciò non è possibile all'Ufficio gestione risorse idriche deve essere presentata un'alternativa relativa da approvare.
12. Le fosse assorbenti per acque stradali sono vietate.
13. *Non viene applicato.*
14. Dalle misure di cui ai punti 8, 9 e 13) sono escluse gli allacciamenti di bosco e malghe; questi allacciamenti possono essere autorizzati solo se viene comprovato che la loro costruzione e l'esercizio non comporta inquinamenti delle fonti idropotabili.
15. *Non viene applicato.*

b) Sostanze inquinanti

1. Sono vietati gli scarichi di acque reflue, anche depurate, in acquiferi superficiali, sul suolo e nel sottosuolo, ad eccezione delle acque pluviali che possono essere scaricate solamente mediante estese depressioni di assorbimento superficiali.
2. Sono vietate le fosse assorbenti.
3. Gli edifici sono collegati alla rete fognaria oppure infiltrano le loro acque reflue all'esterno della zona II.
4. Possono essere autorizzati nuovi allacciamenti di edifici, se provvisti di adeguati sistemi di sicurezza.



- | | |
|---|--|
| <p>5. Neue Hauptsammler können nach positivem Gutachten des Amtes für Gewässernutzung autorisiert werden.</p> <p>6. Verboten sind Friedhöfe und das Vergraben von Tierkadavern.</p> <p>7. Verboten sind neue Deponien jeglicher Art, neue zentrale Abwasserreinigungsanlagen sowie Anlagen zur Behandlung oder Verarbeitung von verunreinigenden Stoffen.</p> <p>8. <i>Kommt nicht zur Anwendung.</i></p> <p>9. Die Zwischenlagerung von Müll muss in für die gelagerten Stoffe dichten Behältern oder auf dichten Lagerflächen erfolgen, und es sind in jedem Fall angemessene Sicherheitsvorkehrungen zu treffen.</p> <p>10. Verboten sind die Erweiterung sowie die Errichtung von Betrieben, Anlagen, Lagerstätten und Umfüllplätzen, wie Tankstellen, die wasserverunreinigende Treib- und Brennstoffe, radioaktive oder wassergefährdende Stoffe laut den Anlagen G und H des Gesetzes herstellen, verarbeiten oder Mengen über 1.000 Liter lagern.</p> <p>11. <i>Kommt nicht zur Anwendung.</i></p> <p>12. Bei Gefährdung der Trinkwasserbezugsquelle schreibt das Amt für Gewässernutzung der zuständigen Behörde die Einschränkung oder das Verbot des Transportes von verunreinigenden Stoffen vor.</p> <p>13. Im Falle von Bodenverunreinigungen im Sinne des Beschlusses der Landesregierung Nr. 1072 vom 4. April 2005 („Bestimmungen über Bodensanierungen und Wiederherstellung von verunreinigten Flächen“) müssen mindestens die Grenzwerte gemäß Anhang 1, Tabelle 1, Spalte A (Flächen mit Zweckbestimmung öffentliches Grün, private Grünflächen, Wohnbauzone) eingehalten werden, unabhängig von der im Bauleitplan angeführten Nutzung.</p> | <p>5. Possono essere autorizzati nuovi collettori principali, previo parere positivo dell'Ufficio gestione risorse idriche.</p> <p>6. Sono vietati cimiteri e l'interramento di cadaveri animali</p> <p>7. Sono vietati nuove discariche di qualsiasi tipo, nuovi depuratori centrali di acque reflue nonché impianti di trattamento e trasformazione di sostanze inquinanti.</p> <p>8. <i>Non viene applicato.</i></p> <p>9. Lo stoccaggio temporaneo di rifiuti avviene in recipienti a tenuta stagna, per le sostanze contenute, ovvero su superfici impermeabili e sono in ogni caso adottate misure di sicurezza adeguate.</p> <p>10. Sono vietati l'ampliamento e la costruzione di nuove aziende, impianti, aree di stoccaggio e di distribuzione, quali distributori di carburante, che producono o trasformano carburanti idroinquinanti, sostanze radioattive o sostanze pericolose per l'acqua secondo gli allegati G e H della legge o depositano quantitativi di questi carburanti e sostanze maggiori di 1.000 litri.</p> <p>11. <i>Non viene applicato.</i></p> <p>12. In caso di rischio per la fonte idropotabile l'Ufficio gestione risorse idriche prescrive all'autorità competente i limiti o il divieto di trasporto di sostanze inquinanti.</p> <p>13. In caso di contaminazioni del suolo ai sensi della delibera della Giunta provinciale n. 1072 del 4 aprile 2005 ("Disposizioni relative a bonifica e ripristino ambientale dei siti inquinati") devono essere raggiunti almeno i limiti di cui all'allegato 1, tabella 1, colonna A (siti ad uso verde e residenziale), indipendentemente dalla destinazione individuata nel piano urbanistico.</p> |
|---|--|

c) Sportanlagen

1. Die Errichtung von neuen und die Erweiterung von bestehenden Sportanlagen wie Skipisten, Rodelbahnen, Golfplätzen und Ähnliches können mit positivem Gutachten des Landesamtes für

c) Impianti sportivi

1. La costruzione di nuovi impianti sportivi e l'ampliamento di quelli esistenti, quali piste da sci, piste da slittino, campi da golf, e simili, possono essere autorizzati con parere positivo dell'Ufficio provinciale



Gewässernutzung genehmigt werden.

2. *Kommt nicht zur Anwendung.*
3. *Kommt nicht zur Anwendung.*

d) Land- und Forstwirtschaft

1. Verboten sind neue Stallungen, Pferche und Tierzuchtbetriebe, die damit verbundene, auch vorübergehende, Lagerung und Zwischenlagerung von Mist, Jauche und Gülle sowie Silagen.
2. *Kommt nicht zur Anwendung.*
3. *Die Beweidung ist verboten. Demzufolge ist auch das Ausbringen von Wirtschaftsdüngern untersagt. Lediglich ist die Beweidung mit vereinzelt Kleintieren wie Ziegen oder Schafe erlaubt.*
4. Wenn sich Trinkwasserverunreinigungen ergeben, die eindeutig auf die Beweidung zurückzuführen sind, kann das Landesamt für Gewässernutzung weitere Weideverbotsbereiche ausweisen.
5. In den vom Weideverbot betroffenen Bereichen ist eine geeignete Umzäunung zu errichten, *sofern umliegende Weidebereiche vorhanden sind.*
6. Wo die Weide erlaubt ist, müssen Viehtränken so errichtet werden, dass keine Durchnässung des Bodens erfolgen kann, und zwar durch wasserdichte Tränkstellen, Entsorgung des Überwassers außerhalb des Tränkebereiches, Wahl des Standorts außerhalb von Geländemulden und etwaige Anbringung von Selbsttränken.
7. In der gesamten Zone II ist das Ausbringen von Jauche, Gülle, Klärschlamm und Asche verboten.
8. Auf den Flächen, die für die Beweidung freigegeben sind, darf Trockenmist ausgebracht werden, sofern dieser sofort ausgebreitet wird.
9. Düngemittel dürfen nur in notwendigen Mengen verwendet werden. Diese sind auf der Grundlage von Bodenanalysen festzustellen, die alle vier Jahre vom Betreiber der Trinkwasserleitung

gestione risorse idriche.

2. *Non viene applicato.*
3. *Non viene applicato.*

d) Agricoltura e foreste

1. Sono vietate nuove stalle, recinti chiusi ed allevamenti di animali, il relativo stoccaggio, anche temporaneo, di letame, di liquami e di colaticcio di origine zootecnica e i silaggi.
2. *Non viene applicato.*
3. *Il pascolo è vietato. Di conseguenza è anche proibito lo spargimento di effluenti di allevamento. Fa eccezione il pascolo con alcuni piccoli animali come capre o pecore.*
4. Se si verificano contaminazioni dell'acqua potabile riconducibili in modo univoco al pascolo, l'Ufficio provinciale gestione risorse idriche può sottoporre ulteriori aree al divieto di pascolo.
5. Per impedire il pascolo nelle aree di divieto, queste sono protette da una recinzione idonea, *se confinanti con altre zone di pascolo.*
6. Dove il pascolo è autorizzato, gli abbeveratoi sono costruiti in modo tale da impedire la saturazione d'acqua nel terreno; ciò avviene mediante l'impiego di abbeveratoi impermeabilizzati, lo smaltimento dell'acqua di evaso all'esterno dell'area di abbeveraggio, la non ubicazione in aree morfologicamente depresse e l'eventuale installazione di abbeveratoi automatici.
7. E' vietato lo spargimento di liquami e colaticcio di origine zootecnica, di fanghi da depuratori e di ceneri nell'intera zona II.
8. Sulle aree in cui, in base allo studio idrogeologico, è possibile il pascolo, è permesso lo spargimento di letame maturo, purché immediatamente sparso.
9. I concimi possono essere utilizzati solo nelle quantità strettamente necessarie, che devono essere determinate in base alle analisi del terreno, da eseguirsi ogni quattro anni a cura del concessionario



durchzuführen sind.

10. Wenn sich Trinkwasserverunreinigungen ergeben, die eindeutig auf Düngungen zurückzuführen sind, kann das Landesamt für Gewässernutzung weitere Verbote erlassen.
11. Es dürfen nur jene Pflanzenschutzmittel verwendet werden, die in der von der Landesregierung genehmigten Positivliste enthalten sind.
12. Wildfütterungsstellen sind verboten.
13. Die Bodennutzungsformen Weide, Wald sowie Weide und Wiese mit lockerer Waldbestockung müssen erhalten bleiben.
14. Damit der Schutz der Trinkwasserbezugsquelle erhalten bleibt, dürfen durchgehende Grasnarben nicht aufgebrochen werden, außer für den Zeitraum, der für die Durchführung der erforderlichen Arbeiten unerlässlich, oder für eine Neuansaat bei Verunkrautung notwendig ist.
15. Wiesen und Weiden dürfen nicht in Ackerland umgewandelt werden.

e) Sonstiges

1. Verboten sind Bergbautätigkeiten, die Eröffnung von Gruben, die Schotterverarbeitung sowie die Ablagerung von bergbaulichen Rückständen.
2. *Kommt nicht zur Anwendung.*
3. *Kommt nicht zur Anwendung.*
4. Neue Grundwasserableitungen sind, mit Ausnahme von Ableitungen für die öffentliche Trinkwasserversorgung, untersagt.
5. Ableitungen aus Oberflächengewässern können nach Vorlage eines eigenen hydrogeologischen Gutachtens genehmigt werden, sofern sie nicht die Trinkwasserbezugsquelle beeinträchtigen.
6. Die thermische Nutzung von Grund- und Oberflächenwasser ist verboten.
7. Anlagen für die Nutzung von Erdwärme

dell'acquedotto.

10. Se si verificano contaminazioni dell'acqua potabile attribuibili in modo univoco alle attività di concimazione, l'Ufficio provinciale gestione risorse idriche può prescrivere ulteriori divieti.
11. Sono utilizzabili unicamente i fitofarmaci indicati nella lista positiva autorizzata dalla Giunta provinciale.
12. Sono vietate le mangiatoie per la selvaggina.
13. Vanno mantenuti gli utilizzi del suolo a pascolo, bosco nonché pascolo e prato con copertura rada di specie forestali.
14. Affinché la fonte idropotabile rimanga protetta, gli strati erbosi continui non possono essere rimossi, se non per il tempo indispensabile per eseguire i lavori necessari o per il tempo necessario per una nuova seminazione nel caso di infestazione di erbacce.
15. Prati ed i pascoli non possono essere trasformati in terreno arativo

e) Altro

1. Sono vietati le attività minerarie, l'apertura di miniere, la lavorazione di ghiaia e il deposito di residui di miniera.
2. *Non viene applicato.*
3. *Non viene applicato.*
4. Sono vietate nuove derivazioni d'acqua di falda, tranne quelle destinate all'approvvigionamento idropotabile pubblico.
5. Le derivazioni d'acque superficiali possono essere autorizzate previa presentazione di specifica perizia idrogeologica, se non compromettono la fonte idropotabile.
6. E' vietato lo sfruttamento termico d'acque di falda e superficiali.
7. Gli impianti per lo sfruttamento



dürfen nur die maximale Grabungstiefe laut Art. 3 Buchstabe a) Ziffer 4) erreichen und keine verunreinigenden Stoffe verwenden.

8. Bei Aufschlussbohrungen zur Erkundung des Untergrundes müssen geeignete Sicherheitsvorkehrungen getroffen und trinkwassergeeignete Stoffe verwendet werden, wie biologisch abbaubare Schmiermittel, geeignete Schweremittel sowie Ölauffangwannen unter dem Bohrgerät.
9. Verboten sind das Campieren und das Anlegen von Campingplätzen.
10. *Kommt nicht zur Anwendung.*
11. Sprengungen sind verboten.
12. *Kommt nicht zur Anwendung.*

Art. 4

Zone III

Abgrenzung und Schutzbestimmungen

4.1

Es handelt sich um Zonen, die im Sinne des Art. 15, Abs. 2, Buchstabe c) des Landesgesetzes vom 18.06.2002, Nr. 8, in geltender Fassung, definiert sind.

Es werden folgende Zonen III errichtet:

Bezeichnung Zone Denominazione zona	Geschützte Wasserbezugsquelle Fonte idrica tutelata	Gemeinden Comuni	Fläche (m ²) Superficie (m ²)
Zone III Quellen Froie Zona III sorgenti Froie	Tote Froie 0,1,2,3 Große Froie Große Froie 0,1,2,3	VILLANDERS VILLANDRO	202511
Insgesamt/Totale			202511

4.2

Die Verbote, Auflagen und Nutzungsbeschränkungen sind im Anhang E des D.L.H. vom 24.07.2006, Nr. 35 festgelegt. Demnach können einzelne Bestimmungen auf Grundlage der eigens für dieses Schutzgebiet erstellten hydrogeologischen Studie spezifiziert werden. Diese Bestimmungen sind in kursiv wiedergegeben.

a) Bauten und Grabarbeiten

1. Die zuständige Behörde kann die Errichtung oder Umstrukturierung jeglicher Art von Bauten und die Durchführung von Erdbewegungen *unter Berücksichtigung*

geotermico sono ammessi solo sino alla profondità di scavo massima ai sensi dell'art. 3, lettera a), punto 4) e senza l'utilizzo di sostanze inquinanti.

8. In caso di perforazioni di carattere geoambientale sono adottati sistemi di sicurezza adeguati e utilizzate sostanze compatibili con l'acqua potabile, quali lubrificanti biodegradabili, additivi addensanti adeguati nonché vasche d'accumulo di olio sotto la macchina perforatrice.
9. Sono vietati il campeggio e la costruzione di campeggi.
10. *Non viene applicato.*
11. E' vietato fare esplodere mine.
12. *Non viene applicato.*

Art. 4

Zona III

Delimitazione e vincoli

4.1

Trattasi di zone definite ai sensi dell' art. 15, comma 2, lettera c) della Legge Provinciale 18/06/2002, n. 8 e successive modifiche.

Vengono istituite le seguenti zone III:

4.2

I divieti, vincoli e limitazioni all'uso sono stabiliti nell'allegato E del D.P.P. del 24/07/2006, n. 35. Secondo quest'ultimo singole prescrizioni possono essere specificate in base allo studio idrogeologico elaborato per questa area di tutela. Tali prescrizioni sono riportate in corsivo.

a) Costruzioni e lavori di scavo

1. La costruzione o la ristrutturazione di qualsiasi tipo di costruzione e il movimento di terra possono essere autorizzati dall'autorità competente, in *rispetto delle*



der hiermit festgelegten Vorschriften genehmigen.

2. *Die maximal zulässige Grabungstiefe beträgt senkrecht zur Geländeoberfläche 3,0 m und darf keinesfalls das Grundwasser erreichen. Größere Grabungstiefen sind nur mit positivem projektspezifischen, hydrogeologischen Gutachten zugelassen.*
3. *Kommt nicht zur Anwendung.*
4. *Die Errichtung von neuen Verkehrsanlagen sowie die Änderung von bestehenden örtlichen Verkehrsanlagen kann von der zuständigen Behörde genehmigt werden.*
5. *Voraussetzung für die Genehmigung laut Ziffer 4) ist ein eigenes projektbezogenes hydrogeologisches Gutachten, das vor der Eintragung in den Bauleitplan vorzulegen ist, die Vereinbarkeit des Projekts nachweist und auch eventuelle Sicherheitsvorkehrungen zum Schutz der Trinkwasserbezugsquelle anführt.*
6. *Die Eintragung von übergemeindlichen Verkehrswegen und neuen Bauzonen in den Bauleitplan kann nur nach Vorlage eines eigenen projektbezogenen hydrogeologischen Gutachtens und nach positivem Gutachten des Amtes für Gewässernutzung genehmigt werden.*
7. *Wald- und Almerschließungswege können nur genehmigt werden, wenn der Nachweis erbracht wird, dass durch den Bau und den Betrieb keine Verunreinigung der Trinkwasserbezugsquellen entsteht.*

b) Verunreinigende Stoffe

1. *Neue Hauptsammler können nach positivem Gutachten des Amtes für Gewässernutzung genehmigt werden.*
2. *Verboten sind neue Friedhöfe und das Vergraben von Tierkadavern.*
3. *Verboten sind Deponien jeglicher Art sowie neue zentrale Abwasserreinigungsanlagen und Anlagen zur Behandlung oder Verarbeitung von*

direttive fissate nella presente.

2. *La profondità massima di scavo realizzabile è 3,0 m perpendicolarmente al piano di campagna e non deve in alcun caso raggiungere l'acqua di falda. Maggiori profondità di scavo sono ammesse soltanto con perizia idrogeologica positiva specifica al progetto.*
3. *Non viene applicato.*
4. *La costruzione di nuovi impianti di viabilità e la modifica di quelli locali esistenti possono essere autorizzate dall'autorità competente*
5. *Premessa per l'autorizzazione di cui al punto 4) è la presentazione di una specifica perizia idrogeologica attinente al progetto, presentata prima dell'inserimento nel piano urbanistico, che dimostri la compatibilità del progetto e nella quale sono previste anche eventuali misure di sicurezza a tutela della fonte idropotabile.*
6. *L'inserimento nel piano urbanistico di strutture viarie sovracomunali e di nuove aree di costruzione è autorizzato solamente dopo la presentazione di un'apposita perizia idrogeologica relativa al progetto ed il rilascio del parere positivo dell'Ufficio provinciale gestione risorse idriche.*
7. *Allacciamenti di bosco e malghe possono essere autorizzati solo se viene comprovato che la loro costruzione e l'esercizio non comporta inquinamenti delle fonti idropotabili.*

b) Sostanze inquinanti

1. *Nuovi collettori principali possono essere autorizzati previo parere positivo dell'Ufficio gestione risorse idriche.*
2. *Sono vietati nuovi cimiteri e l'interramento di cadaveri animali.*
3. *Sono vietati discariche di qualsiasi tipo e nuovi depuratori centrali per acque reflue o impianti di trattamento o di lavorazione di sostanze che inquinano l'acqua.*



wasserverunreinigenden Stoffen.

4. Die Zwischenlagerung von Müll muss in für die gelagerten Stoffe dichten Behältern oder auf dichten Lagerflächen erfolgen und es sind entsprechende Sicherheitsvorkehrungen zu treffen.
5. Verboten sind neue Handelslager und Umfüllplätze für Wasser verunreinigende Treib- und Brennstoffe, wie etwa Tankstellen, und für radioaktive oder wassergefährdende Stoffe laut den Anlagen G und H des Gesetzes, einschließlich der Betriebe und Anlagen, die diese Stoffe herstellen oder verarbeiten.
6. *Kommt nicht zur Anwendung.*
7. Bei Gefährdung der Trinkwasserbezugsquelle schreibt das Amt für Gewässernutzung der zuständigen Behörde die Einschränkung oder das Verbot des Transportes von verunreinigenden Stoffen vor.
8. Verboten ist die Wiederverwertung verunreinigter Böden mit Schadstoffkonzentrationen, die über den Grenzwerten gemäß Anhang 1, Tabelle 1, Spalte A (Flächen mit Zweckbestimmung öffentliches Grün, private Grünflächen, Wohnbauzone) im Sinne des Beschlusses der Landesregierung Nr. 1072 vom 4. April 2005 liegen, wenn sie aus Altlastensanierungen stammen, die sich außerhalb des Schutzgebietes befinden.

c) Sportanlagen

1. Alle Skipisten, Rodelbahnen und Langlaufloipen müssen eine stabile und lückenlose Begrünung haben und der Abfluss des Oberflächenwassers muss geregelt werden, um Erosionen zu vermeiden.

d) Land- und Forstwirtschaft

1. Dünger dürfen nur im notwendigen Ausmaß verwendet werden. Die jeweilige Menge wird auf der Grundlage von Bodenanalysen festgestellt, die vom Betreiber der Trinkwasserleitung durchzuführen sind.
2. Es dürfen nur jene Pflanzenschutzmittel angewandt werden, die in der mit Beschluss der Landesregierung

4. Lo stoccaggio temporaneo di rifiuti avviene in recipienti a tenuta stagna, per le sostanze contenute, ovvero su superfici impermeabili e sono adottate adeguate misure di sicurezza.
5. Sono vietati nuovi centri di stoccaggio commerciali e di distribuzione per carburanti e combustibili idroinquinanti, quali i distributori, per sostanze radioattive o pericolose per l'acqua, come previsto negli allegati G e H della legge, comprese aziende o impianti che producono e trasformano queste sostanze.
6. *Non viene applicato.*
7. In caso di pericolo per la fonte idropotabile, l'Ufficio provinciale gestione risorse idriche prescrive all'autorità competente le limitazioni o il divieto di trasporto di sostanze inquinanti.
8. È vietato il riutilizzo di terreni contaminati da sostanze inquinanti con concentrazioni superiori di cui all'allegato 1, tabella 1, colonna A (siti ad uso verde e residenziale) ai sensi della delibera della Giunta provinciale n. 1072 del 4 aprile 2005, se provenienti da bonifiche localizzate all'esterno dell'area di tutela.

c) Impianti sportivi

1. Tutte le piste da sci, da slittino o da fondo vanno coperte integralmente con un manto erboso stabile ed il deflusso delle acque superficiali è organizzato in modo da evitare fenomeni di erosione.

d) Agricoltura e foreste

1. I fertilizzanti vanno usati solo nella misura necessaria ed i quantitativi utilizzati sono definiti in base ad analisi del terreno eseguite dal gestore dell'acquedotto.
2. Sono utilizzati unicamente fitofarmaci indicati nella lista positiva, autorizzata con



autorisierten Positivliste enthalten sind.

3. Abgesehen von Ausnahmefällen dürfen keine Änderungen am Bauleitplan vorgenommen werden, die eine Verminderung des Trinkwasserschutzes bewirken. Es muss überprüft werden, ob die Änderung auch außerhalb des Schutzgebietes möglich ist.
4. Für Bauleitplan-Änderungen im Ausmaß von mehr als 10.000 Quadratmetern ist ein eigenes projektbezogenes hydrogeologisches Gutachten vorzulegen, und es ist das positive Gutachten des Amtes für Gewässernutzung notwendig.

e) Sonstiges

1. Verboten sind Bergbautätigkeiten, die Eröffnung von Gruben sowie die Ablagerung von bergbaulichen Rückständen; bestehende Abbauermächtigungen dürfen nicht verlängert werden.
2. *Kommt nicht zur Anwendung.*
3. Ableitungen aus Grund- oder Oberflächengewässern können genehmigt werden, sofern sie nicht die Trinkwasserbezugsquelle beeinträchtigen.
4. Die Entnahme von Grundwasser zur thermischen Nutzung ist verboten. Die Wärme Gewinnung durch Erdsonden ohne Wasserentnahme ist erlaubt.
5. Bei Aufschlussbohrungen zur Erkundung des Untergrundes müssen geeignete Sicherheitsvorkehrungen getroffen und trinkwassergeeignete Stoffe verwendet werden, wie biologisch abbaubare Schmiermittel, geeignete Schweremittel sowie Ölauffangwannen unter dem Bohrgerät.

Art. 5

Kosten in Zusammenhang mit den Schutzvorschriften

Der Art. 5 des D.L.H. vom 24.07.2006, Nr. 35 bestimmt zu wessen Lasten die Kosten der Schutzvorschriften gehen.

Er ist hier zum besseren Verständnis

delibera della Giunta provinciale.

3. Salvo casi eccezionali non si possono eseguire variazioni al piano urbanistico che comportino una diminuzione della protezione dell'acqua potabile; deve essere esaminato se la variazione risulti possibile anche al di fuori dell'area di tutela
4. Per variazioni al piano urbanistico riguardanti una superficie superiore a 10.000 metri quadrati va presentato un'apposita perizia idrogeologica relativa al progetto ed è necessario il parere positivo dell'Ufficio gestione risorse idriche.

e) Altro

1. Sono vietate attività estrattive, l'apertura di miniere ed il deposito di residui minerali, e le autorizzazioni esistenti all'espletamento di tali attività non possono essere prorogate.
2. *Non viene applicato.*
3. Possono essere autorizzate derivazioni di acque di falda o di acque superficiali, se non recano danno alla fonte idropotabile.
4. Il prelievo di acqua sotterranea a fini di utilizzazione termica è vietato. La produzione di calore attraverso sonde geotermiche senza prelievo d'acqua è ammessa.
5. In caso di perforazioni di carattere geoambientale sono implementati adeguati sistemi di sicurezza e sono utilizzate sostanze compatibili con l'acqua potabile, quali lubrificanti biodegradabili, additivi addensanti adeguati nonché vasche d'accumulo per olio sotto la macchina perforatrice.

Art. 5

Costi delle misure derivanti dall'applicazione dei vincoli di tutela

L'art. 5 del D.P.P. del 24.07.2006, n. 35 stabilisce su chi gravano i costi derivanti dall'applicazione dei vincoli.

Tali disposizioni vengono di seguito



vollinhaltlich wiedergegeben.

1. Dem Betreiber der Trinkwasserleitung obliegen die Kosten sämtlicher Arbeiten und Maßnahmen, die in Zusammenhang mit der Anwendung der Schutzvorschriften stehen.
2. Notwendige projektbezogene hydrogeologische Gutachten gehen zu Lasten des Antrag stellenden Bauherrn.

Art. 6

Überwachung und Befugnis

Die Überwachung erfolgt gemäß Art. 56 des Landesgesetzes 18.06.2002, Nr. 8 in geltender Fassung durch das Amt für Gewässernutzung, die Überwachungsorgane der Gemeinden, des Südtiroler Sanitätsbetriebes und, soweit zuständig, des Forstwirtschaftsinspektorates.

Das beauftragte Personal kann jederzeit das in der Schutzzone liegende private und öffentliche Eigentum betreten und die erforderlichen Erhebungen durchführen, gegebenenfalls Beobachtungsstellen einrichten, die Hinweistafeln der Wasserschutzgebiete aufstellen und die anderen erforderlichen Schutzmaßnahmen ergreifen.

Die Verantwortlichen der Trinkwasserleitungen müssen, falls sie Übertretungen der Bestimmungen dieses Dekretes feststellen, sofort das Amt für Gewässernutzung und den territorial zuständigen Dienst für Hygiene und öffentliche Gesundheit verständigen.

Art. 7

Hinweisschilder

Im Einverständnis mit der zuständigen Gemeinde wird der Wasserkonzessionär für die Errichtung eigener Schilder sorgen, um auf die Bestimmungen des Wasserschutzgebietes hinzuweisen.

Art. 8

Verwaltungsstrafen

Unbeschadet der Anwendung der strafrechtlichen Sanktionen in jenen Fällen, in welchen der Tatbestand eine strafbare

integralmente riportate per una maggiore comprensione del provvedimento.

1. Al gestore dell'acquedotto potabile spettano le spese dei lavori e delle misure derivanti dall'applicazione dei vincoli di tutela.
2. Necessarie perizie idrogeologiche relative a progetti sono a carico del committente della costruzione.

Art. 6

Sorveglianze e permessi

La vigilanza verrà svolta ai sensi dell'art. 56 della Legge Provinciale 18/06/2002, n. 8 e successive modifiche, dall'ufficio Gestione risorse idriche, dagli organi di vigilanza dei Comuni interessati e dall'Aziende sanitaria dell'Alto Adige, nonché dagli organi dell'Ispettorato forestale per quanto di competenza.

Il personale incaricato può accedere in qualsiasi momento alle proprietà private e pubbliche comprese nella zona di rispetto e procedere alle rilevazioni occorrenti, all'eventuale installazione di punti di osservazione, all'erezione di cartelli indicatori delle zone di rispetto e alla adozione di tutte le altre misure di tutela prescritte.

I responsabili degli impianti di acquedotto, qualora accertino violazioni delle disposizioni del presente decreto, devono segnalare il fatto con tempestività all'Ufficio gestione risorse idriche e al Servizio di Igiene e Sanità pubblica territorialmente competente.

Art. 7

Segnaletica

A cura del concessionario dell'acqua ed in accordo con i rispettivi comuni verranno collocati appositi cartelli con i quali si provvederà a segnalare le prescrizioni dell'area di tutela.

Art. 8

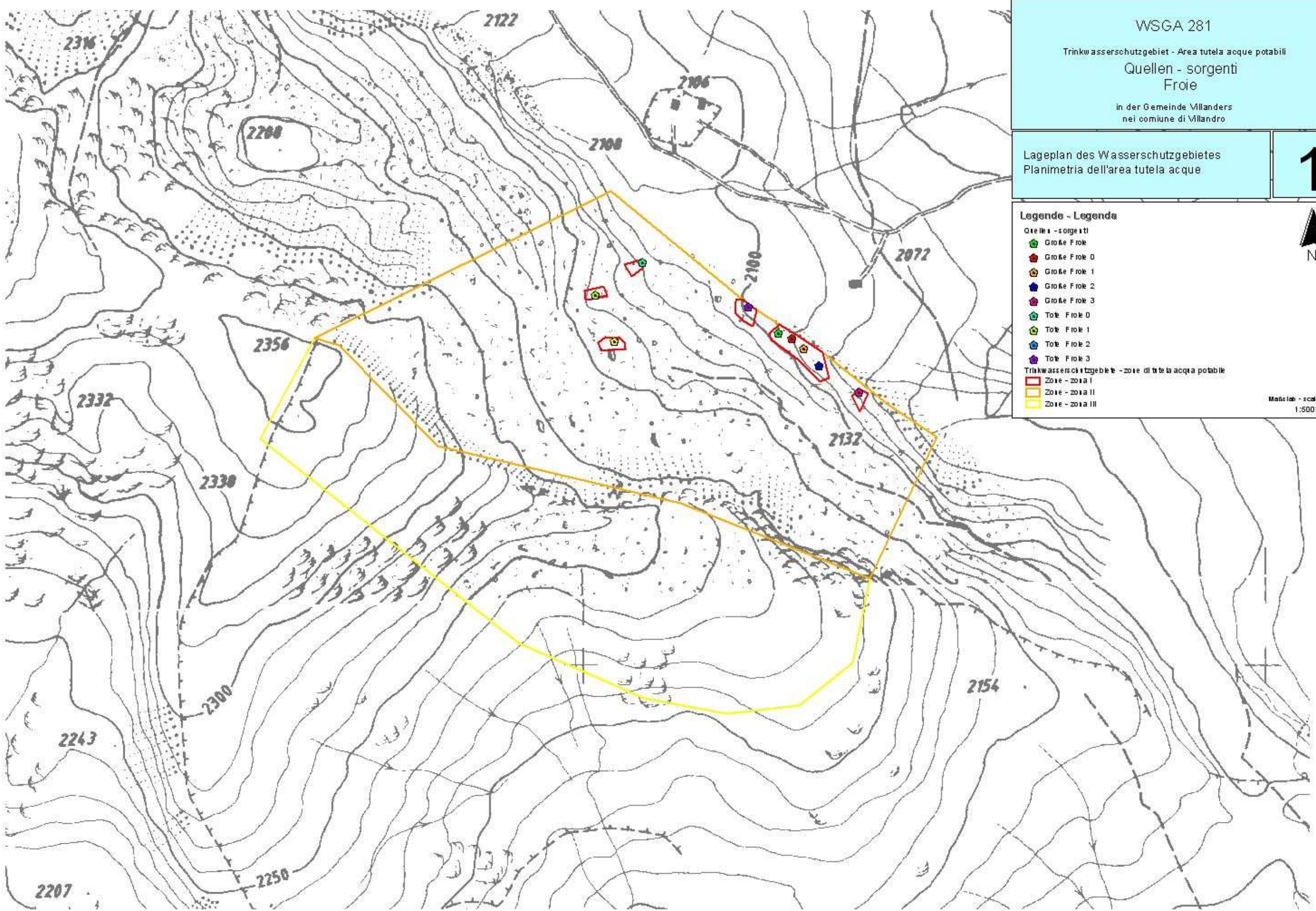
Sanzioni amministrative

Ferma restando l'applicazione delle sanzioni penali là dove il fatto costituisce reato a norma delle vigenti leggi, chiunque contravvenga alle



Handlung gemäß den geltenden Gesetzen darstellt, unterliegt jeder, der gegen die Bestimmungen des vorliegenden Schutzplanes verstößt, den Verwaltungsstrafen laut Abs. 3 des Art. 57bis des Landesgesetzes vom 18.06.2002, Nr. 8 in geltender Fassung.

disposizioni del presente piano di tutela, soggiace alle sanzioni amministrative di cui al paragrafo 3) dell'art. 57bis della Legge Provinciale 18/06/2002, n. 8 e successive modifiche.



WSGA 281
 Trinkwasserschutzgebiet - Area tutela acque potabili
 Quellen - sorgenti
 Froie
 in der Gemeinde Villanders
 nei comuni di Villandro

Lageplan des Wasserschutzgebietes
 Planimetria dell'area tutela acque

1

Legende - Legenda

Quellen - sorgenti

- Große Froie
- Große Froie 0
- Große Froie 1
- Große Froie 2
- Große Froie 3
- Teile Froie 0
- Teile Froie 1
- Teile Froie 2
- Teile Froie 3

Trinkwasserschutzgebiete - zone di tutela acqua potabile

- Zone - zona I
- Zone - zona II
- Zone - zona III

Maßstab - scala
 1:5000



WSGA 281

Trinkwasserschutzgebiet - Area tutela acque potabili

Quellen - sorgenti
Froie

in der Gemeinde Villanders
nei comuni di Villandro

Orthophoto des Wasserschutzgebietes
Ortofoto dell'area tutela acque

2

Legende - Legenda

Quellen - sorgenti

Große Froie

Große Froie 0

Große Froie 1

Große Froie 2

Große Froie 3

Teile Froie 0

Teile Froie 1

Teile Froie 2

Teile Froie 3

Trinkwasserschutzgebiete - zone di tutela acqua potabile

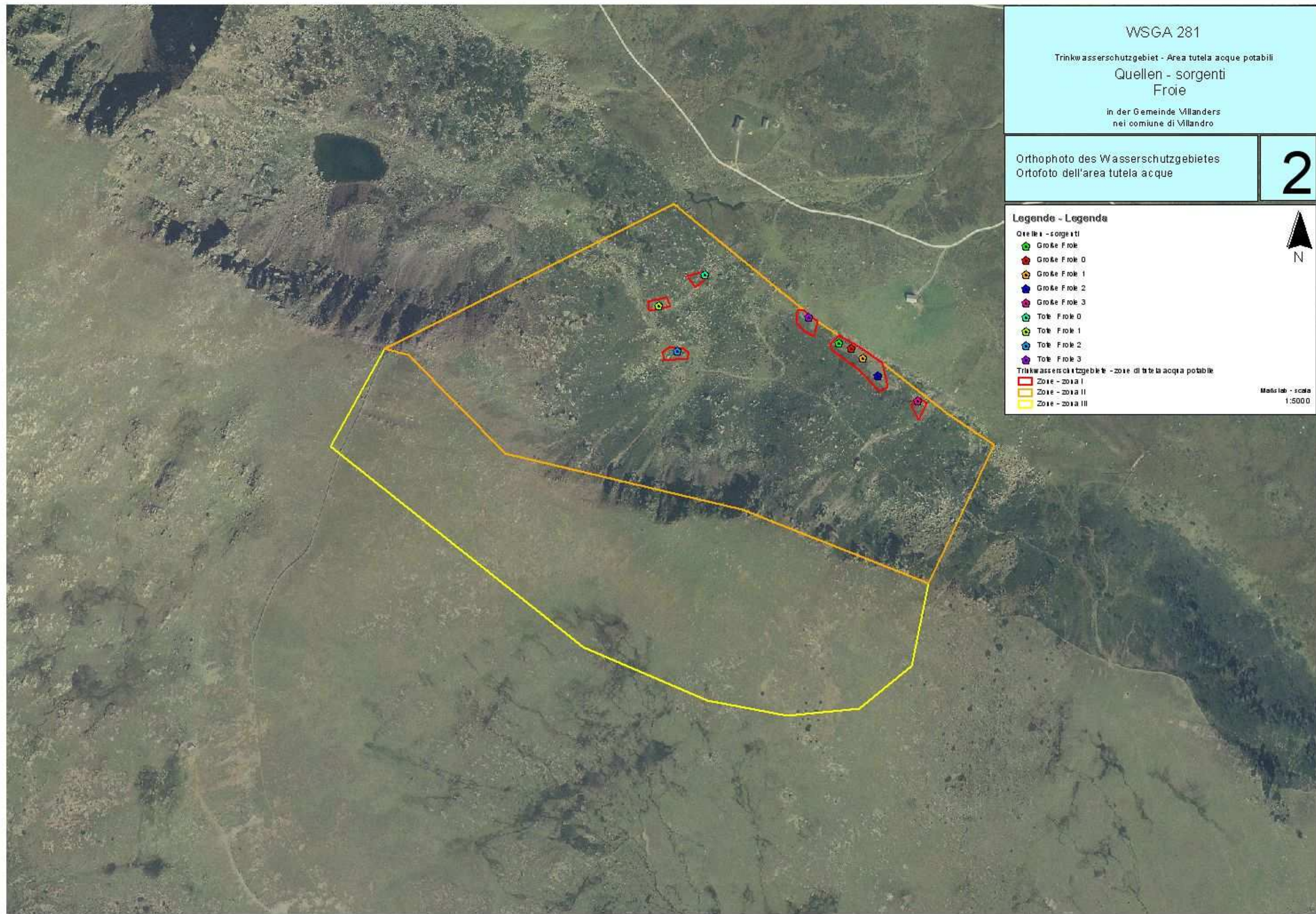
Zone - zona I

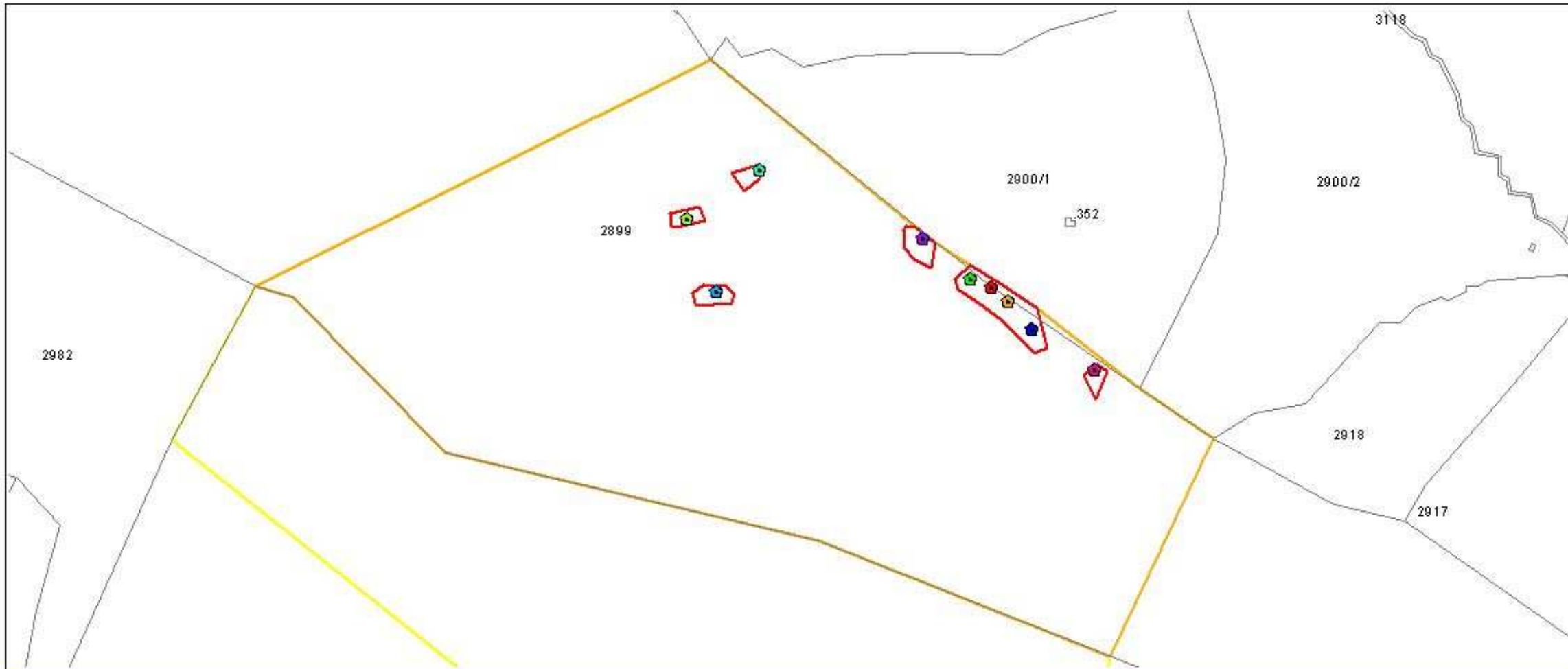
Zone - zona II

Zone - zona III



Maßstab - scala
1:5000





WSGA 281
 Trinkwasserschutzgebiet - Area tutela acque potabili
 Quellen - sorgenti
 Froie
 in der Gemeinde Villandro
 nei comuni di Villandro

Mappenauszug mit Abgrenzung der Trinkwasserschutzzone
 Estratto di mappa con delimitazione delle zone di tutela acque potabili

3

Legende - Legenda

Quellen - sorgenti

- Große Froie
- Große Froie 0
- Große Froie 1
- Große Froie 2
- Große Froie 3
- Tote Froie 0
- Tote Froie 1
- Tote Froie 2
- Tote Froie 3

Katastergrenzen - confini catastali

Trinkwasserschutzgebiete - zone di tutela acqua potabile

- Zone - zona I
- Zone - zona II
- Zone - zona III

Maßstab - scala
1:5000

