



**WSG/247**

**TRINKWASSERSCHUTZGEBIET  
„TIEFBRUNNEN KRANKENHAUS  
MERAN“**

**AREA DI TUTELA DELL'ACQUA POTABILE  
„POZZO OSPEDALE DI MERANO“**

GEMEINDEN:

**Meran**

**Algund**

COMUNI:

**Merano**

**Lagundo**

**Trinkwasserbezugsquellen**

*Tiefbrunnen Krankenhaus Meran*

**Fonti idropotabili**

*Pozzo Ospedale di Merano*

**Trinkwasserschutzplan  
Piano di tutela acque potabili**

GESEHEN:  
VISTO:

Der Amtsdirektor - Il direttore d'ufficio

**Dr. Wilfried Rauter**

BOZEN, den  
BOLZANO, il

Genehmigt mit Dekret des Landesrates für Natur und Umwelt, Raumordnung, Wasser und Energie

Approvato con Decreto dell'Assessore per la natura e l'ambiente, urbanistica, acque pubbliche e energia

**Dekret / Decreto**

**Nr. / N.**

Der Landesrat – L'Assessore

**Dr. Michl Laimer**





## Verzeichnis der Schutzbestimmungen

### Art. 1

#### Allgemeines

Im Sinne des Art. 15 des Landesgesetzes vom 18.06.2002, Nr. 8 in geltender Fassung „Bestimmungen über die Gewässer“ und der diesbezüglichen Durchführungsverordnung werden hiermit die Trinkwasserschutzgebiete zum Schutz der folgenden für die Trinkwasserversorgung genutzten Wasserbezugsquellen festgelegt:

Art Typo	Benannt Denominato	Kod. TWL Cod. acq.	Bezeichnung der TWL Denominazione acquedotto	Kote m.ü.d.M. Quota m.s.l.m.	Gp. Bp. /KG p.f. / P.ed./C.C.
Tiefbrunnen Pozzo	Tiefbrunnen Krankenhaus Meran Pozzo Ospedale di Merano	(051-001)	Meran - Merano	303	Bp./p.ed. 118 Gratsch/Quarazze

Inhaber der Konzession zur Trinkwassernutzung und Betreiber des Trinkwasserschutzgebietes:

Art Typo	Benannt Denominato	Nr. Konzession n. concessione	Konzessionsinhaber cessionario	Konzessionierte Wassermenge Portata concessa l/s
Tiefbrunnen Pozzo	Tiefbrunnen Krankenhaus Meran Pozzo Ospedale di Merano	Z/5314	STADTWERKE MERAN AG AZ. SERVIZI MUNICIP. DI MERANO SPA	3

Zum wirksamen Schutz der Trinkwasserbezugsquellen wird das Wasserschutzgebiet in folgende Zonen untergliedert:

Zone/Zona *	Bezeichnung/Denominazione	Gemeinden/Comuni	Fläche Superficie (ha)
Zone/Zona I	Tiefbrunnen Krankenhaus Meran Pozzo Ospedale di Merano	Meran - Merano	0,0048
Zone/Zona II	Zone II Tiefbrunnen Krankenhaus Meran Zone II Pozzo Ospedale di Merano	Meran - Merano	3,3638
Zone/Zona III	Zone III Tiefbrunnen Krankenhaus Meran Zone III Pozzo Ospedale di Merano	Algund - Lagundo Meran - Merano	18,5721
	Insgesamt/Totale		21,9407

\* gemäß Buchstabe a), Abs. 2, Art. 15

Zone I = eigentlicher Entnahmebereich  
Zone II = engere Schutzzone  
Zone III = äußere Schutzzone

Die genaue Abgrenzung der Wasserschutzgebiete und ihrer Unterteilungen geht aus den kartographischen Beilagen hervor,

## Elenco dei vincoli

### Art. 1

#### Generalità

Ai sensi dell'articolo n. 15 della Legge Provinciale del 18.06.2002, n. 8 e successive modifiche „Disposizioni sulle acque“ e del relativo regolamento di esecuzione, vengono istituite le zone di tutela dell'acqua potabile delle seguenti fonti idropotabili:

Titolare della concessione idropotabile e gestore dell'area di tutela acque potabili:

Al fine di una tutela specifica delle fonti idropotabili l'area di tutela acque viene suddivisa nelle seguenti zone:

\* ai sensi della lett. a), comma 2, art. 15

Zona I = zona di captazione  
Zona II = zona di rispetto ristretta  
Zona III = zona di rispetto allargata

La delimitazione esatta delle zone di rispetto e le loro suddivisioni risultano dall'allegata cartografia, composta da:



bestehend aus:

Karte - 1 -  
Lageplan des Trinkwasserschutzgebietes  
Maßstab 1:5.000;

Karte - 2 -  
Orthophoto des Trinkwasserschutzgebietes  
Maßstab 1:5.000;

Karte - 3 -  
Mappenauszug mit Abgrenzung der Trink-  
wasserschutzzonen - Maßstab 1:2.500

**Art. 2**

**Zonen I**

Abgrenzung und Schutzbestimmungen

**2.1**

Es handelt sich um Zonen, die im Sinne des Art. 15, Abs. 2, Buchstaben a) des Landesgesetz vom 18.06.2002, Nr. 8, in geltender Fassung, definiert sind.

Es werden folgende Zonen I errichtet:

Tavola - 1 -  
Planimetria dell'area di tutela acqua potabile,  
scala 1:5.000;

Tavola - 2 -  
Ortofoto dell'area di tutela acqua potabile,  
scala 1:5.000;

Tavola - 3 -  
Estratto di mappa con delimitazione delle zone  
di tutela acqua potabile - scala 1: 2.500

**Art. 2**

**Zone I**

Delimitazione e vincoli

**2.1**

Trattasi di zone definite ai sensi dell' art. 15, comma 2, lettera a) della Legge Provinciale 18.06.2002, n. 8 e successive modifiche.

Vengono istituite le seguenti zone I:

Bezeichnung Zone denominazione zona	Geschützte Wasserbezugsquelle fonte idrica tutelata	Gp. Nr./ Bp. Nr. K.G. p.f. n. / p.ed. n. C.C.	Gemeinden comuni	Fläche (m <sup>2</sup> ) Superficie (m <sup>2</sup> )
Zone I Tiefbrunnen Krankenhaus Meran Zona I Pozzo Ospedale di Merano	Tiefbrunnen Krankenhaus Meran Pozzo Ospedale di Merano	Bp./p.ed. 727 Meran Merano Bp./p.ed. 118 Gratsch Quarazze	Meran Merano	48
			Insgesamt/Totale	48

**2.2**

Gemäß Art. 2 Abs. 2) Anhang A des D.L. vom 24.07.2006 Nr.35 sind folgende spezifische Verbote, Auflagen und Nutzungsbeschränkungen festgelegt:

- Es sind nur Tätigkeiten erlaubt, die in Zusammenhang mit der Trinkwasserversorgung stehen.
- Die Zone muss umzäunt werden und der Zaun muss laufend instand gehalten werden.
- Der Umkreis von fünf Metern um die Wasserentnahmestelle muss frei von Baum- und Strauchbewuchs sein und ist als Grünfläche zu erhalten. Für diese Fläche ist keine Kulturänderung im Sinne des Landesgesetzes vom 21. Oktober 1996, Nr. 21, in geltender Fassung,

**2.2**

Ai sensi dell'art. 2 paragrafo 2 allegato A del D.P.P. del 24.07.2006 n. 35 sono fissati gli specifici divieti, vincoli e limitazioni all'uso

- Sono ammesse solamente attività relative all'approvvigionamento idropotabile.
- La zona va recintata e la recinzione va sottoposta a costante manutenzione.
- L'area in un raggio di cinque metri dal punto di captazione è libera da cespugli o alberi ed è mantenuta a coltre erbosa; per questa area non è necessario il cambio di coltura ai sensi della legge provinciale 21 ottobre 1996, n. 21, e successive modifiche.



erforderlich.

- d) Die Wurzeln müssen entfernt werden.
- e) Der Bereich ist mit einer wasserundurchlässigen und trinkwassergeeigneten Schicht abzudecken, wobei die Oberfläche so zu gestalten ist, dass das Oberflächenwasser rasch abfließt und keine Pfützen bildet.
- f) Das Einfließen von Oberflächenwasser von außerhalb des Fassungsbereichs muss durch Wälle und Rinnen verhindert werden.
- g) Unbefugten ist der Zutritt verboten
- h) Jegliche Düngung und das Ausbringen von Pflanzenschutzmitteln sind verboten.
- i) Für jede wesentliche Änderung an den Fassungsanlagen bedarf es der Genehmigung des Landesamtes für Gewässernutzung
- j) Im Betriebsheft sind alle Wassermessungen, Probeentnahmen für Analysen, Instandhaltungsarbeiten und was sonst noch mit den Fassungsanlagen zusammenhängt einzutragen
- k) Die Zone muss durch Tafeln gekennzeichnet werden, die den Zutritt von Unbefugten verbieten.

**Art. 3**

**Zone II**

Abgrenzung und Schutzbestimmungen

**3.1**

Es handelt sich um Zonen, die im Sinne des Art. 15, Abs. 2, Buchstaben b) des Landesgesetz vom 18.06.2002, Nr. 8, in geltender Fassung, definiert sind.

Es werden folgende Zonen II errichtet:

- d) Le radici vanno eliminate.
- e) L'area va coperta con uno strato impermeabile e compatibile con l'acqua potabile e la superficie deve essere modellata in modo che le acque superficiali possano defluire rapidamente senza dar luogo a ristagni superficiali.
- f) Le infiltrazioni di acque superficiali dall'esterno dell'area di captazione vanno impedito mediante argini e canalette di scolo.
- g) E' vietato l'accesso ai non addetti
- h) E' vietato qualsiasi tipo di concimazione e l'uso di fitofarmaci.
- i) Qualsiasi modifica sostanziale agli impianti di captazione è autorizzata dall'Ufficio provinciale gestione risorse idriche.
- j) Nel quaderno di servizio vanno riportate tutte le misure di portata, il prelievo di campioni d'acqua per analisi, l'esecuzione dei lavori di manutenzione e quant'altro attinente alle captazioni.
- k) La zona va individuata da appositi cartelli che vietano l'accesso ai non addetti.

**Art. 3**

**Zona II**

Delimitazione e vincoli

**3.1**

Trattasi di zone definite ai sensi dell' art. 15, comma 2, lettera a) della Legge Provinciale 18.06.2002, n. 8 e successive modifiche.

Vengono istituite le seguenti zone II:

Bezeichnung Zone denominazione zona	Geschützte Wasserbezugsquelle fonte idrica tutelata	Gemeinden comuni	Fläche (m²) Superficie (m²)
Zone II Tiefbrunnen Krankenhaus Meran Zona II Pozzo Ospedale di Merano	Tiefbrunnen Krankenhaus Meran Pozzo Ospedale di Merano	Meran Merano	33.638
Insgesamt/Totale			33.638



Es werden folgende Zonen II errichtet:

### **3.2**

Gemäß Abs. 3) Art. 15 sind folgende spezifische Verbote, Auflagen und Nutzungsbeschränkungen festgelegt:

#### **Zone II**

##### **Bauten und Grabarbeiten**

- a) Die Ausweisung neuer Baugebiete ist untersagt.
- b) Die Eintragung von Erweiterungen bestehender Bauzonen in den Bauleitplan kann auf der Grundlage eines eigenen projektbezogenen hydrogeologischen Gutachtens genehmigt werden, das nachweist, dass durch die Erweiterung keine Gefahr für die Trinkwasserbezugsquelle besteht, sowie nach positivem Gutachten des Amtes für Gewässernutzung.
- c) Die Errichtung oder Umstrukturierung jeglicher Art von Bauten und die Durchführung von Erdbewegungen können unter Berücksichtigung der hiermit festgelegten Vorschriften von der hierfür zuständigen Behörde genehmigt werden.
- d) Die maximal zulässige Grabungstiefe beträgt 12 m und darf keinesfalls das Grundwasser erreichen. Im Falle von Grabarbeiten über 3 Meter Tiefe sind vor Ort ständig Ölbindemittel zu lagern. Das Betanken und Abstellen von treibstoffbetriebenen Baugeräten sowie das Durchführen von Instandhaltungsarbeiten am Baugerät in der Baugrube sind untersagt.
- e) Die Errichtung von überörtlichen Verkehrsanlagen und Tunnels jeder Art ist untersagt.
- f) Die Errichtung von neuen örtlichen Verkehrsanlagen und die Änderung von bereits bestehenden Verkehrsanlagen im Trinkwasserschutzgebiet, wie Eisenbahnen, Straßen, Parkplätze und Ähnliches können von der hierfür zuständigen Behörde genehmigt werden. Voraussetzung ist ein eigenes projektbezogenes hydrogeologisches Gutachten, in dem auch die entsprechenden Sicherheitsvorkehrungen für die Trinkwasserbezugsquelle, wie Abdichtungen und Ähnliches, angeführt sind. Dieses Gutachten ist vor der Eintragung

Vengono istituite le seguenti zone II:

### **3.2**

Ai sensi dell'art. 15 paragrafo 3 sono fissati gli specifici divieti, vincoli e limitazioni all'uso:

#### **Zona II**

##### **Costruzioni e lavori di scavo**

- a) È vietata l'individuazione di nuove aree edificabili.
- b) L'inserimento dell'ampliamento di aree edificabili già esistenti nel piano urbanistico comunale può essere autorizzata sulla base di specifica perizia idrogeologica relativa al progetto, comprovante che l'ampliamento non comporta pericoli per la fonte idropotabile e previo parere positivo dell'Ufficio gestione risorse idriche.
- c) La costruzione o ristrutturazione di qualsiasi tipo di costruzione e l'esecuzione di movimenti di terra possono essere autorizzati dall'autorità competente per l'approvazione dell'opera, in rispetto delle direttive fissate nella presente.
- d) La profondità massima di scavo realizzabile è 12 m e non deve in alcun caso raggiungere l'acqua di falda. In caso di scavo oltre 3 metri di profondità devono essere disponibili sul posto costantemente materiali olioassorbenti. Il rifornimento ed il parcheggio di macchinari edili alimentati da carburante e l'esecuzione di lavori di manutenzione ai macchinari edili all'interno dello scavo sono interdetti.
- e) E' vietata la costruzione di impianti per la viabilità interurbana e di gallerie di qualsiasi tipo.
- f) La costruzione di nuovi impianti per l'attività viaria locale e la modifica di quelli esistenti, quali ferrovie, strade, parcheggi, e simili, all'interno dell'area di tutela dell'acqua potabile può essere autorizzata dall'autorità competente per l'approvazione dell'opera. Requisito necessario è la presentazione di un'apposita perizia idrogeologica relativa al progetto, dalla quale si evincano misure di sicurezza per la fonte idropotabile, quali impermeabilizzazioni e simili. Tale perizia va presentata all'autorità competente



des Projekts in den Bauleitplan der zuständigen Behörde vorzulegen.

- g)** Prinzipiell muss die Straßenwasserentsorgung großflächig über oberflächliche Sickersmulden erfolgen. Sollte dies nicht möglich sein, muss dem Amt für Gewässernutzung eine entsprechende Alternative zur Genehmigung vorgelegt werden. Das Straßenwasser muss außerhalb der Zone II geleitet werden. Dies gilt nicht für Privatwege.
- h)** Sickerschächte für Straßenwasser sind verboten, mit Ausnahme bestehender Sickerschächte für private Zufahrtsstraßen mit geringstem Verkehrsaufkommen.

#### Verunreinigende Stoffe

- i)** Verboten sind Einleitungen auch geklärter Abwässer in Oberflächengewässer, auf den Boden und in den Untergrund, mit Ausnahme der Regenwässer, die nur über oberflächliche Sickersmulden abgeleitet werden können.
- j)** Sickergruben sind verboten.
- k)** Die Gebäude müssen entweder an die Kanalisierung angeschlossen werden oder das Abwasser zur Versickerung außerhalb der Zone II leiten.
- l)** Neue Gebäudeanschlüsse können genehmigt werden, sofern geeignete Sicherheitssysteme vorgesehen sind.
- m)** Neue Hauptsammler können nach positivem Gutachten des Amtes für Gewässernutzung autorisiert werden.
- n)** Verboten sind Friedhöfe und das Vergraben von Tierkadavern.
- o)** Verboten sind neue Deponien jeglicher Art, neue zentrale Abwasserreinigungsanlagen sowie Anlagen zur Behandlung oder Verarbeitung von verunreinigenden Stoffen.
- p)** Die Zwischenlagerung von Müll muss in für die gelagerten Stoffe dichten Behältern oder auf dichten Lagerflächen erfolgen, und es sind in jedem Fall angemessene Sicherheitsvorkehrungen zu treffen.
- q)** Verboten sind die Erweiterung sowie die Errichtung von Betrieben, Anlagen, Lagerstätten und Umfüllplätzen, wie Tankstellen, die wasserunreinigende Treib- und Brennstoffe, radioaktive oder wasserge-

prima dell'inserimento del progetto nel piano urbanistico comunale.

- g)** Per principio lo smaltimento delle acque stradali avviene mediante estese conche di assorbimento superficiali. Dove ciò non fosse possibile deve essere presentata all'Ufficio gestione risorse idriche una soluzione alternativa da approvare. Le acque stradali devono essere smaltite all'esterno della zona II. Ciò non vale per allacciamenti privati.
- h)** I pozzi perdenti per acque stradali sono vietate. Fanno eccezione i pozzi perdenti esistenti per strade di accesso private con traffico viario estremamente ridotto.

#### Sostanze inquinanti

- i)** Sono vietati gli scarichi di acque reflue, anche depurate, in acquiferi superficiali, sul suolo e nel sottosuolo, ad eccezione delle acque pluviali che possono essere scaricate solamente mediante estese depressioni di assorbimento superficiali.
- j)** Sono vietate le fosse assorbenti.
- k)** Gli edifici sono collegati alla rete fognaria oppure infiltrano le loro acque reflue all'esterno della zona II.
- l)** Possono essere autorizzati nuovi allacciamenti di edifici, se provvisti di adeguati sistemi di sicurezza.
- m)** Possono essere autorizzati nuovi collettori principali, previo parere positivo dell'Ufficio gestione risorse idriche.
- n)** Sono vietati cimiteri e l'interramento di cadaveri animali
- o)** Sono vietati nuove scariche di qualsiasi tipo, nuovi depuratori centrali di acque reflue nonché impianti di trattamento e trasformazione di sostanze inquinanti.
- p)** Lo stoccaggio temporaneo di rifiuti avviene in recipienti a tenuta stagna, per le sostanze contenute, ovvero su superfici impermeabili e sono in ogni caso adottate misure di sicurezza adeguate.
- q)** Sono vietati l'ampliamento e la costruzione di nuove aziende, impianti, aree di stoccaggio e di distribuzione, quali distributori di carburante, che producono o trasformano carburanti idroinquinanti,



fährdende Stoffe laut den Anlagen G und H des Gesetzes herstellen, verarbeiten oder Mengen über 1.000 Liter lagern.

- r) Im Falle von Bodenverunreinigungen im Sinne des Beschlusses der Landesregierung Nr. 1072 vom 4. April 2005 (Bestimmungen über Bodensanierungen und Wiederherstellung von verunreinigten Flächen) müssen mindestens die Grenzwerte gemäß Anhang 1, Tabelle 1, Spalte A (Flächen mit Zweckbestimmung öffentliches Grün, private Grünflächen, Wohnbauzone) eingehalten werden, unabhängig von der im Bauleitplan angeführten Nutzung.

#### Sport - und Freizeiteinrichtungen

- s) Die Errichtung von neuen und die Erweiterung von bestehenden Sportanlagen wie Skipisten, Rodelbahnen, Golfplätzen und Ähnliches können mit positivem Gutachten des Landesamtes für Gewässernutzung genehmigt werden.

#### Landwirtschaft

- t) Verboten sind neue Stallungen, Pferche und Tierzuchtbetriebe, die damit verbundene, auch vorübergehende, Lagerung und Zwischenlagerung von Mist, Jauche und Gülle sowie Silaggi.
- u) Wenn sich Trinkwasserverunreinigungen ergeben, die eindeutig auf die Beweidung zurückzuführen sind, kann das Landesamt für Gewässernutzung Weideverbotsbereiche ausweisen.
- v) In der gesamten Zone II ist das Ausbringen von Jauche, Gülle, frischem Mist, Klärschlamm und Asche verboten.
- w) Es dürfen Rottemist, Biogasgülle aus thermophil betriebenen Biogasanlagen und Kompost ausgebracht werden, sofern diese sofort ausgebreitet werden.
- x) Düngemittel dürfen nur in notwendigen Mengen verwendet werden. Diese sind auf der Grundlage von Bodenanalysen festzustellen, die alle vier Jahre vom Betreiber der Trinkwasserleitung durchzuführen sind.
- y) Wenn sich Trinkwasserverunreinigungen ergeben, die eindeutig auf Düngungen zu-

sostanze radioattive o sostanze pericolose per l'acqua secondo gli allegati G e H della legge o depositano quantitativi di questi carburanti e sostanze maggiori di 1.000 litri.

- r) In caso di contaminazioni del suolo ai sensi della delibera della Giunta provinciale n. 1072 del 4 aprile 2005 (Disposizioni relative a bonifica e ripristino ambientale dei siti inquinati) devono essere raggiunti almeno i limiti di cui all'allegato 1, tabella 1, colonna A (siti ad uso verde e residenziale), indipendentemente dalla destinazione individuata nel piano urbanistico.

#### Impianti sportivi e per il tempo libero

- s) La costruzione di nuovi impianti sportivi e l'ampliamento di quelli esistenti, quali piste da sci, piste da slittino, campi da golf, e simili, possono essere autorizzati con parere positivo dell'Ufficio provinciale gestione risorse idriche.

#### Agricoltura

- t) Sono vietate nuove stalle, recinti chiusi ed allevamenti di animali, il relativo stoccaggio, anche temporaneo, di letame, di liquami e di colaticcio di origine zootecnica e i silaggi.
- u) Se si verificano contaminazioni dell'acqua potabile riconducibili in modo univoco al pascolo, l'Ufficio provinciale gestione risorse idriche può sottoporre aree al divieto di pascolo.
- v) E' vietato lo spargimento di liquami, colaticcio e letame maturo di origine zootecnica, di fanghi da depuratori e di ceneri nell'intera zona II.
- w) Possono essere sparsi esclusivamente letame maturo, colaticcio da impianti biogas con esercizio termofilo e compost, purché immediatamente sparsi.
- x) I concimi possono essere utilizzati solo nelle quantità strettamente necessarie, che devono essere determinate in base alle analisi del terreno, da eseguirsi ogni quattro anni a cura del concessionario dell'acquedotto.
- y) Se si verificano contaminazioni dell'acqua potabile attribuibili in modo univoco alle



rückzuführen sind, kann das Landesamt für Gewässernutzung weitere Verbote erlassen.

- zz)** Es dürfen nur jene Pflanzenschutzmittel verwendet werden, die in der von der Landesregierung genehmigten Positivliste enthalten sind.
- aa)** Damit der Schutz der Trinkwasserbezugsquelle erhalten bleibt, dürfen durchgehende Grasnarben nicht aufgebrochen werden, außer für den Zeitraum, der für die Durchführung der erforderlichen Arbeiten unerlässlich, oder für eine Neuansaat bei Verunkrautung notwendig ist.
- bb)** Wiesen und Weiden dürfen nicht in Ackerland umgewandelt werden.

#### Verschiedene Bestimmungen

- cc)** Verboten sind Bergbautätigkeiten, die Eröffnung von Gruben, die Schotterverarbeitung sowie die Ablagerung von bergbaulichen Rückständen.
  - dd)** Neue Grundwasserableitungen sind, mit Ausnahme von Ableitungen für die öffentliche Trinkwasserversorgung, untersagt.
  - ee)** Ableitungen aus Oberflächengewässern können nach Vorlage eines eigenen hydrogeologischen Gutachtens genehmigt werden, sofern sie nicht die Trinkwasserbezugsquelle beeinträchtigen.
  - ff)** Die thermische Nutzung von Grund- und Oberflächenwasser ist verboten.
  - gg)** Anlagen für die Nutzung von Erdwärme dürfen nur die maximale Tiefe von 18 m erreichen und keine verunreinigenden Stoffe verwenden.
  - hh)** Bei Aufschlussbohrungen zur Erkundung des Untergrundes müssen geeignete Sicherheitsvorkehrungen getroffen und trinkwasserg geeignete Stoffe verwendet werden, wie biologisch abbaubare Schmiermittel, geeignete Schweremittel sowie Ölauffangwannen unter dem Bohrgesät.
  - ii)** Verboten sind das Campieren und das Anlegen von Campingplätzen.
- Für bestehende Anlagen sind entsprechende Sicherheitsvorkehrungen zu treffen und gegebenenfalls ist ein Frühwarnsystem zur Grundwasserkontrolle einzurichten.

aktivität di concimazione, l'Ufficio provinciale gestione risorse idriche può prescrivere ulteriori divieti.

- zz)** Sono utilizzabili unicamente i fitofarmaci indicati nella lista positiva autorizzata dalla Giunta provinciale.
- aa)** Affinché la fonte idropotabile rimanga protetta, gli strati erbosi continui non possono essere rimossi, se non per il tempo indispensabile per eseguire i lavori necessari o per il tempo necessario per una nuova seminazione nel caso di infestazione di erbacce.
- bb)** Prati ed i pascoli non possono essere trasformati in terreno arativo.

#### Direttive varie

- cc)** Sono vietati le attività minerarie, l'apertura di miniere, la lavorazione di ghiaia e il deposito di residui di miniera.
  - dd)** Sono vietate nuove derivazioni d'acqua di falda, tranne quelle destinate all'approvvigionamento idropotabile pubblico.
  - ee)** Le derivazioni d'acque superficiali possono essere autorizzate previa presentazione di specifica perizia idrogeologica, se non compromettono la fonte idropotabile.
  - ff)** È vietato lo sfruttamento termico d'acque di falda e superficiali.
  - gg)** Gli impianti per lo sfruttamento geotermico sono ammessi solo sino alla profondità massima di 18 m senza l'utilizzo di sostanze inquinanti.
  - hh)** In caso di perforazioni di carattere geoambientale sono adottati sistemi di sicurezza adeguati e utilizzate sostanze compatibili con l'acqua potabile, quali lubrificanti biodegradabili, additivi addensanti adeguati nonché vasche d'accumulo di olio sotto la macchina perforatrice.
  - ii)** Sono vietati il campeggio e la costruzione di campeggi.
- Per gli impianti esistenti sono adottate adeguate misure di sicurezza e, se necessario, un sistema di preallarme mirato al controllo dell'acqua di falda.





jj) Sprengungen sind verboten.

**Art. 4**

**Zone III**

**Abgrenzung und Schutzbestimmungen**

**4.1**

Es handelt sich um Zonen, die im Sinne des Art. 15, Abs. 2, Buchstaben c) des Landesgesetz vom 18.06.2002, Nr. 8, in geltender Fassung, definiert sind.

Es werden folgende Zonen III errichtet:

Bezeichnung Zone denominazione zona	Geschützte Wasserbezugsquelle fonte idrica tutelata	Gemeinden/comuni	Fläche (m <sup>2</sup> ) Superficie (m <sup>2</sup> )
Zone III Tiefbrunnen Krankenhaus Meran Zona III Pozzo Ospedale di Merano	Tiefbrunnen Krankenhaus Meran Pozzo Ospedale di Merano	Algund - Lagundo Meran - Merano	185.721
Insgesamt/Totale			185.721

**4.2**

Gemäß Abs. 3) Art. 15 sind folgende spezifische Verbote, Auflagen und Nutzungsbeschränkungen festgelegt:

**Zone III**

**Bauten und Grabarbeiten**

- a) Die zuständige Behörde kann die Errichtung oder Umstrukturierung jeglicher Art von Bauten und die Durchführung von Erdbewegungen auf der Grundlage der hiermit festgelegten Vorschriften genehmigen.
- b) Die maximal zulässige Grabungstiefe beträgt 18 m und darf keinesfalls das Grundwasser erreichen. Größere Grabungstiefen sind nur mit positivem hydrologischen Gutachten zugelassen. Dieses wird vom Bauherrn in Auftrag gegeben und muss vom Amt für Gewässernutzung gutgeheißen werden.
- c) Die Errichtung von neuen Verkehrsanlagen sowie die Änderung von bestehenden örtlichen Verkehrsanlagen kann von der zuständigen Behörde genehmigt werden. Voraussetzung für die Genehmigung ist ein eigenes projektbezogenes hydrogeologisches Gutachten, das vor der Eintragung in den Bauleitplan vorzulegen ist, die Vereinbarkeit des Projekts nachweist

jj) È vietato fare esplodere mine.

**Art. 4**

**Zona III**

**Delimitazione e vincoli**

**4.1**

Trattasi di zone definite ai sensi dell' art. 15, comma 2, lettera c) della Legge Provinciale 18.06.2002, n. 8 e successive modifiche

Vengono istituite le seguenti zone III:

**4.2**

Ai sensi dell'art. 15 paragrafo 3 sono fissati gli specifici divieti, vincoli e limitazioni all'uso:

**Zona III**

**Costruzioni e lavori di scavo**

- a) La costruzione o la ristrutturazione di qualsiasi tipo di costruzione e il movimento di terra possono essere autorizzati dall'autorità competente, in base alle presenti direttive.
- b) La profondità massima di scavo realizzabile è 18 m e non deve in alcun caso raggiungere l'acqua di falda. Maggiori profondità di scavo sono ammesse soltanto con perizia idrogeologica positiva. Questa deve essere commissionata dal committente della costruzione ed approvata dall'Ufficio gestione risorse idriche.
- c) La costruzione di nuovi impianti di viabilità e la modifica di quelli locali esistenti possono essere autorizzate dall'autorità competente. Premessa per l'autorizzazione è la presentazione di una specifica perizia idrogeologica attinente al progetto, presentata prima dell'inserimento nel piano urbanistico, che dimostri la compatibilità del progetto e nella quale



und auch eventuelle Sicherheitsvorkehrungen zum Schutz der Trinkwasserbezugsquelle anführt.

- d)** Die Eintragung von übergemeindlichen Verkehrswegen und neuen Bauzonen in den Bauleitplan kann nur nach Vorlage eines eigenen projektbezogenen hydrogeologischen Gutachtens und nach positivem Gutachten des Amtes für Gewässernutzung genehmigt werden.

#### Verunreinigende Stoffe

- e)** Neue Hauptsammler können nach positivem Gutachten des Amtes für Gewässernutzung genehmigt werden.
- f)** Verboten sind neue Friedhöfe und das Vergraben von Tierkadavern.
- g)** Verboten sind Deponien jeglicher Art sowie neue zentrale Abwasserreinigungsanlagen und Anlagen zur Behandlung oder Verarbeitung von wasserunreinigenden Stoffen.
- h)** Die Zwischenlagerung von Müll muss in für die gelagerten Stoffe dichten Behältern oder auf dichten Lagerflächen erfolgen und es sind entsprechende Sicherheitsvorkehrungen zu treffen.
- i)** Verboten sind neue Handelslager und Umfüllplätze für Wasser verunreinigende Treib- und Brennstoffe, wie etwa Tankstellen, und für radioaktive oder wassergefährdende Stoffe laut den Anlagen G und H des Gesetzes, einschließlich der Betriebe und Anlagen, die diese Stoffe herstellen oder verarbeiten.
- j)** Bei Gefährdung der Trinkwasserbezugsquelle schreibt das Amt für Gewässernutzung der zuständigen Behörde die Einschränkung oder das Verbot des Transportes von verunreinigenden Stoffen vor.
- k)** Verboten ist die Wiederverwertung verunreinigter Böden mit Schadstoffkonzentrationen, die über den Grenzwerten gemäß Anhang 1, Tabelle 1, Spalte A (Flächen mit Zweckbestimmung öffentliches Grün, private Grünflächen, Wohnbauzone) im Sinne des Beschlusses der Landesregierung Nr. 1072 vom 4. April 2005 liegen, wenn sie aus Altlastensanierungen stammen, die sich außerhalb des Schutzgebietes befinden.

sind auch eventuelle Sicherheitsmaßnahmen zur Gewährleistung der Sicherheit der Quelle des Trinkwassers vorgesehen.

- d)** L' inserimento nel piano urbanistico di strutture viarie sovramunicipali e di nuove aree di costruzione è autorizzato solamente dopo la presentazione di un' apposita perizia idrogeologica relativa al progetto ed il rilascio del parere positivo dell' Ufficio provinciale Gestione risorse idriche.

#### Sostanze inquinanti

- e)** Nuovi collettori principali possono essere autorizzati previo parere positivo dell' Ufficio gestione risorse idriche.
- f)** Sono vietati nuovi cimiteri e l' interrimento di cadaveri animali.
- g)** Sono vietati discariche di qualsiasi tipo e nuovi depuratori centrali per acque reflue o impianti di trattamento o di lavorazione di sostanze che inquinano l' acqua.
- h)** Lo stoccaggio temporaneo di rifiuti avviene in recipienti a tenuta stagna, per le sostanze contenute, ovvero su superfici impermeabili e sono adottate adeguate misure di sicurezza.
- i)** Sono vietati nuovi centri di stoccaggio commerciali e di distribuzione per carburanti e combustibili idroinquinanti, quali i distributori, per sostanze radioattive o pericolose per l' acqua, come previsto negli allegati G e H della legge, comprese aziende o impianti che producono e trasformano queste sostanze.
- j)** In caso di pericolo per la fonte idropotabile, l' Ufficio provinciale gestione risorse idriche prescrive all' autorità competente le limitazioni o il divieto di trasporto di sostanze inquinanti.
- k)** E' vietato il riutilizzo di terreni contaminati da sostanze inquinanti con concentrazioni superiori di cui all' allegato 1, tabella 1, colonna A (siti ad uso verde e residenziale) ai sensi della delibera della Giunta provinciale n. 1072 del 4 aprile 2005, se provenienti da bonifiche localizzate all' esterno dell' area di tutela.



### Landwirtschaft

- l)** Dünger dürfen nur im notwendigen Ausmaß verwendet werden. Die jeweilige Menge wird auf der Grundlage von Bodenanalysen festgestellt, die vom Betreiber der Trinkwasserleitung durchzuführen sind.
- m)** Es dürfen nur jene Pflanzenschutzmittel angewandt werden, die in der mit Beschluss der Landesregierung autorisierten Positivliste enthalten sind.
- n)** Abgesehen von Ausnahmefällen dürfen keine Änderungen am Bauleitplan vorgenommen werden, die eine Verminderung des Trinkwasserschutzes bewirken. Es muss überprüft werden, ob die Änderung auch außerhalb des Schutzgebietes möglich ist.
- o)** Für Bauleitplan-Änderungen im Ausmaß von mehr als 10.000 Quadratmetern ist ein eigenes projektbezogenes hydrogeologisches Gutachten vorzulegen, und es ist das positive Gutachten des Amtes für Gewässernutzung notwendig.

### Verschiedene Bestimmungen

- p)** Verboten sind Bergbautätigkeiten, die Eröffnung von Gruben sowie die Ablagerung von bergbaulichen Rückständen.
- q)** Ableitungen aus dem Grundwasser oder Oberflächengewässern können genehmigt werden, sofern sie nicht die Trinkwasserbezugsquelle beeinträchtigen.
- r)** Die Entnahme von Grundwasser zur thermischen Nutzung ist verboten. Die Wärmegewinnung durch Erdwärmesonden ohne Wasserentnahme ist erlaubt.
- s)** Bei Aufschlussbohrungen zur Erkundung des Untergrundes müssen geeignete Sicherheitsvorkehrungen getroffen und trinkwasserggeeignete Stoffe verwendet werden, wie biologisch abbaubare Schmiermittel, geeignete Schweremittel sowie Ölauffangwannen unter dem Bohrerät.

### Agricoltura

- l)** I fertilizzanti vanno usati solo nella misura necessaria ed i quantitativi utilizzati sono definiti in base ad analisi del terreno eseguite dal gestore dell'acquedotto.
- m)** Sono utilizzati unicamente fitofarmaci indicati nella lista positiva, autorizzata con delibera della Giunta provinciale.
- n)** Salvo casi eccezionali non si possono eseguire variazioni al piano urbanistico che comportino una diminuzione della protezione dell'acqua potabile; deve essere esaminato se la variazione risulti possibile anche al di fuori dell'area di tutela.
- o)** Per variazioni al piano urbanistico riguardanti una superficie superiore a 10.000 metri quadrati va presentato un'apposita perizia idrogeologica relativa al progetto ed è necessario il parere positivo dell'Ufficio gestione risorse idriche.

### Direttive varie

- p)** Sono vietate attività estrattive, l'apertura di miniere ed il deposito di residui minerari.
- q)** Possono essere autorizzate derivazioni di acque di falda o di acque superficiali, se non recano danno alla fonte idropotabile.
- r)** Il prelievo di acqua sotterranea a fini di utilizzazione termica è vietato. La produzione di calore attraverso sonde geotermiche senza prelievo d'acqua è ammessa.
- s)** In caso di perforazioni di carattere geoambientale sono implementati adeguati sistemi di sicurezza e sono utilizzate sostanze compatibili con l'acqua potabile, quali lubrificanti biodegradabili, additivi addensanti adeguati nonché vasche d'accumulo per sotto la macchina perforatrice.

**Art. 5**Kosten in Zusammenhang mit den Schutzvorschriften

Der Art.5 der D.L.H. vom 26.04.2006, Nr. 35 bestimmt zu wessen Lasten die Kosten der Schutzvorschriften gehen.

Er ist hier zum besseren Verständnis vollinhaltlich wiedergegeben.

1. Dem Betreiber der Trinkwasserleitung obliegen die Kosten sämtlicher Arbeiten und Maßnahmen, die in Zusammenhang mit der Anwendung der Schutzvorschriften stehen.
2. Notwendige projektbezogene hydrogeologische Gutachten gehen zu Lasten des Antrag stellenden Bauherrn.

**Art. 6**In-Kraft - Treten

Die Maßnahmen laut Artikel 2.2 des gegenständlichen Schutzplanes müssen innerhalb von drei Monaten ab In-Kraft-Treten des diesbezüglichen Trinkwasserschutzgebietsplans durchgeführt werden.

Alle übrigen Schutzmaßnahmen müssen innerhalb eines Jahres ab In-Kraft-Treten des diesbezüglichen Trinkwasserschutzgebietsplans durchgeführt werden.

**Art. 7**Überwachung und Befugnis.

Die Überwachung erfolgt gemäß Art. 56 des Landesgesetzes 18.06.2002, Nr. 8 in geltender Fassung durch das Amt für Gewässernutzung, die Überwachungsorgane der Gemeinden, der Sanitätseinheiten und soweit zuständig des Forstwirtschaftsinspektorates.

Das beauftragte Personal kann jederzeit das in der Schutzzone liegende private und öffentliche Eigentum betreten und die erforderlichen Erhebungen durchführen, gegebenenfalls Beobachtungsstellen einrichten, die Hinweistafeln der Wasserschutzgebiete aufstellen und die

**Art. 5**Costi delle misure derivanti dall'applicazione dei vincoli di tutela

L'art. 5 del D.P.P. del 26.04.2006, n. 35 stabilisce su chi gravano i costi derivanti dall'applicazione dei vincoli.

Tali disposizioni vengono di seguito integralmente riportate per una maggiore comprensione del provvedimento.

1. Al gestore dell'acquedotto potabile spettano le spese dei lavori e delle misure derivanti dall'applicazione dei vincoli di tutela.
2. Necessarie perizie idrogeologiche relative a progetti sono a carico del committente della costruzione.

**Art. 6**Entrata in vigore

Le misure di cui all'art.2.2 del presente Piano di tutela dell'acqua potabile devono essere adottate entro tre mesi dall'entrata in vigore del piano stesso.

Tutte le altre misure devono invece essere adottate entro un anno dall'entrata in vigore del piano di tutela dell'acqua potabile.

**Art. 7**Sorveglianze e permessi.

La vigilanza verrà svolta ai sensi dell'art. 56 della Legge Provinciale 18/06/2002, n. 8 e successive modifiche, dall'ufficio Gestione risorse idriche, dagli organi di vigilanza dei comuni interessati e dalle aziende sanitarie territorialmente interessate, nonché dagli organi dell'Ispettorato forestale per quanto di competenza.

Il personale incaricato può accedere in qualsiasi momento alle proprietà private e pubbliche comprese nella zona di rispetto e procedere alle rilevazioni occorrenti, all'eventuale installazione di punti di osservazione, all'erezione di cartelli indicatori delle zone di rispetto e alla adozione di tutte le



anderen erforderlichen Schutzmaßnahmen ergreifen.

Die Verantwortlichen der Trinkwasserleitungen müssen, falls sie Übertretungen der Bestimmungen dieses Dekretes feststellen, sofort das Amt für Gewässernutzung und die zuständige Sanitätseinheit verständigen.

**Art. 8**

Hinweisschilder.

Im Einverständnis mit der zuständigen Gemeinde wird der Wasserkonzessionär für die Errichtung eigener Schilder sorgen, um auf die Bestimmungen des Wasserschutzgebietes hinzuweisen.

**Art. 9**

Verwaltungsstrafen.

Unbeschadet der Anwendung der strafrechtlichen Sanktionen in jenen Fällen, in welchen der Tatbestand eine strafbare Handlung gemäß den geltenden Gesetzen darstellt, unterliegt jeder, der gegen die Bestimmungen des vorliegenden Schutzplanes verstößt, den Verwaltungsstrafen laut Abs. 3 des Art. 57bis des Landesgesetzes vom 18.06.2002, Nr. 8 in geltender Fassung.

altre misure di tutela prescritte.

I responsabili degli impianti di acquedotto, qualora accertino violazioni delle disposizioni del presente decreto, devono segnalare il fatto con tempestività all'Ufficio gestione risorse idriche e all'U.S.L. territorialmente competente.

**Art. 8**

Segnaletica.

A cura del concessionario dell'acqua ed in accordo con i rispettivi comuni verranno collocati appositi cartelli con i quali si provvederà a segnalare le prescrizioni dell'area di tutela.

**Art. 9**

Sanzioni amministrative.

Ferma restando l'applicazione delle sanzioni penali là dove il fatto costituisce reato a norma delle vigenti leggi, chiunque contravvenga alle disposizioni del presente piano di tutela, soggiace alle sanzioni amministrative di cui al paragrafo 3) dell'art. 57bis della Legge Provinciale 18/06/2002, n. 8 e successive modifiche.

WSG 247

Trinkwasserschutzgebiet - Area tutela acque potabili  
Tiefbrunnen Krankenhaus Meran - Pozzo Ospedale di Merano

in der Gemeinden Meran und Algund  
nei Comuni di Merano e Lagundo

Lageplan des Wasserschutzgebietes  
Planimetria dell'area tutela acque

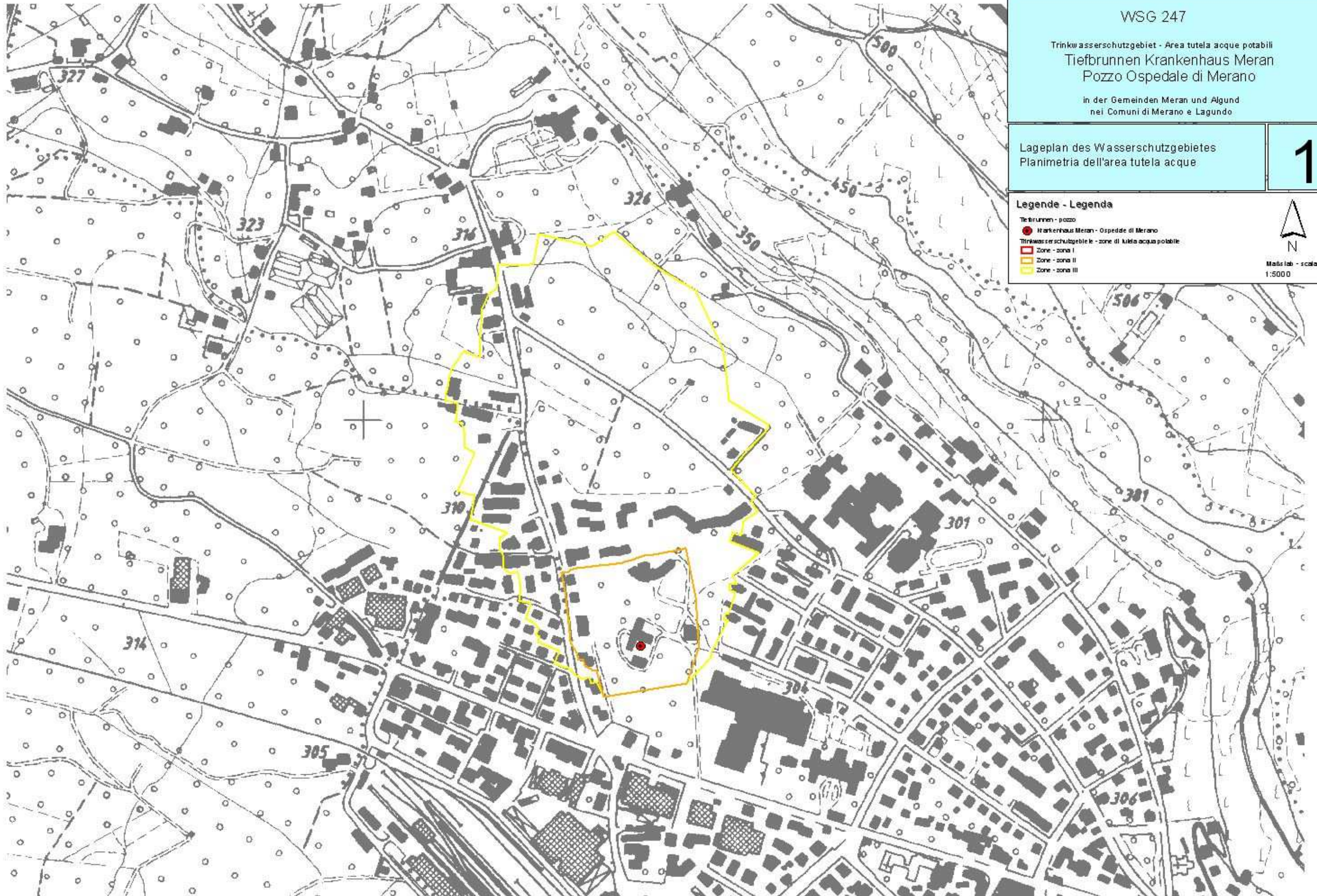
1

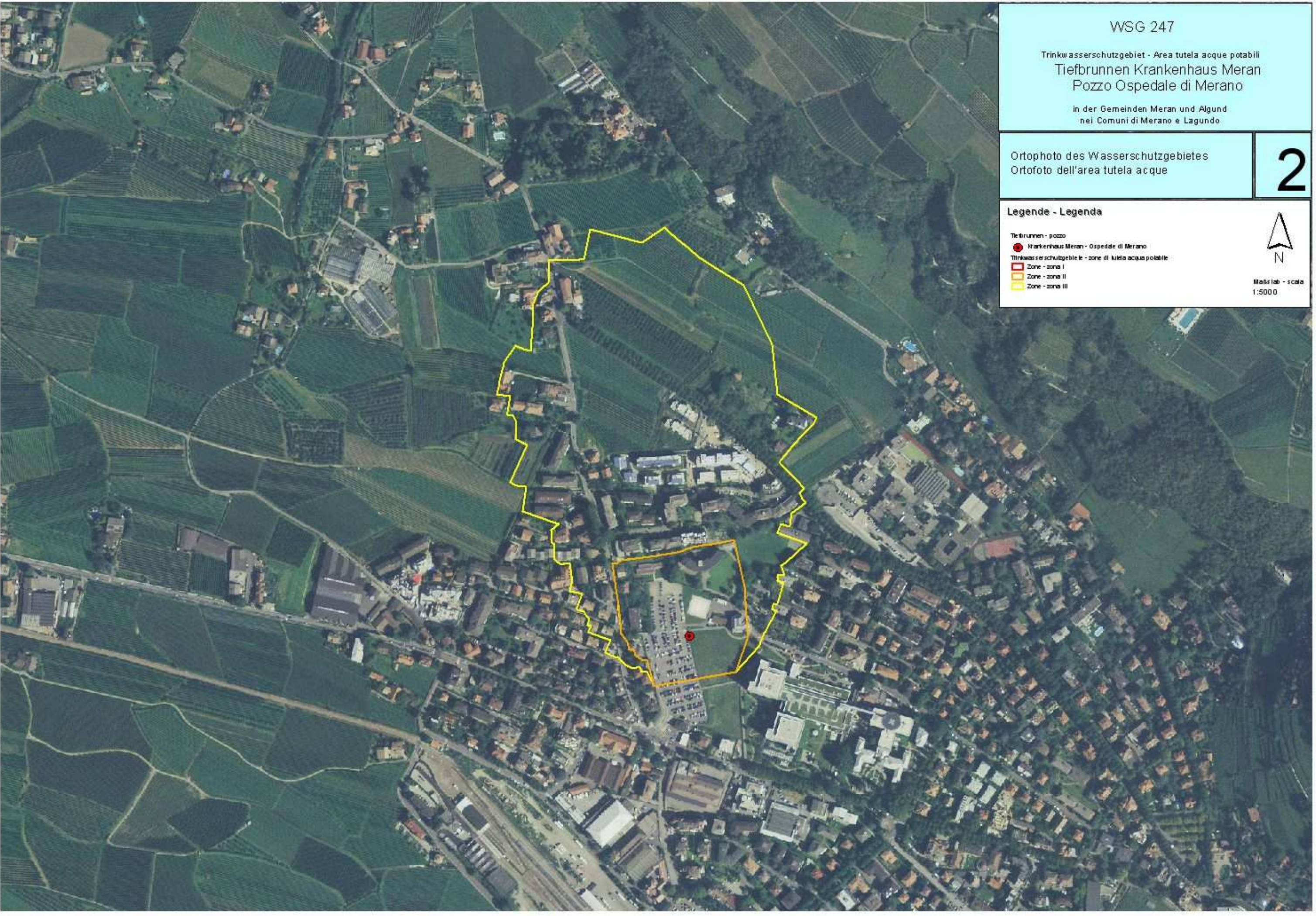
Legende - Legenda

- Tiefbrunnen - pozzo
- Krankenhaus Meran - Ospedale di Merano
- Trinkwasserschutzgebiete - zone di tutela acqua potabile
- Zone - zona I
- Zone - zona II
- Zone - zona III



Maßstab - scala  
1:5000





WSG 247

Trinkwasserschutzgebiet - Area tutela acque potabili  
Tiefbrunnen Krankenhaus Meran  
Pozzo Ospedale di Merano

in der Gemeinden Meran und Algund  
nei Comuni di Merano e Lagundo

Ortophoto des Wasserschutzgebietes  
Ortofoto dell'area tutela acque

2

Legende - Legenda

- Tiefbrunnen - pozzo
- Krankenhaus Meran - Ospedale di Merano
- Trinkwasserschutzgebiete - zone di tutela acque potabile
- Zone - zona I
- Zone - zona II
- Zone - zona III



Maßstab - scala  
1:5000



**WSG 247**

Trinkwasserschutzgebiet - Area tutela acque potabili  
**Tiefbrunnen Krankenhaus Meran**  
**Pozzo Ospedale di Merano**

in der Gemeinden Meran und Algund  
 nei Comuni di Merano e Lagundo

---

Mappenauszug mit Abgrenzung der Trinkwasserschutzzone I  
 Estratto di mappa con delimitazione della zona di tutela acque potabili I

3

**Legende - Legenda**

- Tiefbrunnen - pozzo
- Krankenhaus Meran - Ospedale di Merano
- Kalseler
- Trinkwasserschutzgebiete - zone di tutela acque potabili
- Zone - zona I
- Zone - zona II
- Zone - zona III

Maßstab - scala  
1:2500

